

산은캐피탈주식회사

여신전문금융업감독규정 제23조의 규정에 의한

회 사 현 황

제 41기

사업년도 2011년 1월 1일부터
2011년 12월 31일까지

I. 일반현황

1. 회사현황

회사명	한글	산은캐피탈(주)	대표자	정인성
	영문	KDB CAPITAL CORPORATION		
본점소재지(주소)	서울특별시 영등포구 은행로 30			
납입자본금	3,109억원			
회사설립일	1972. 12. 16	상장일	-	
영위업무	시설대여업, 신기술사업금융업, 신용카드업			

2. 경영방침

경영비전 : 최상의 서비스로 고객과 함께 성장하는 대한민국 최고의 금융회사

경영목표 : 영업 경쟁력 강화, 지속성장 기반 확보, 고객 지향적 태도

○ 지속성장 기반 확보

- 경쟁력있는 신상품 개발
- 거래처 저변 확대
- 개인역량 개발을 통한 경쟁력 극대화

○ 영업 경쟁력 강화

- 고객관리와 마케팅 활동 강화
- 아웃바운드 마케팅 활성화를 통한 우량 신규고객 발굴

○ 고객 지향적 태도

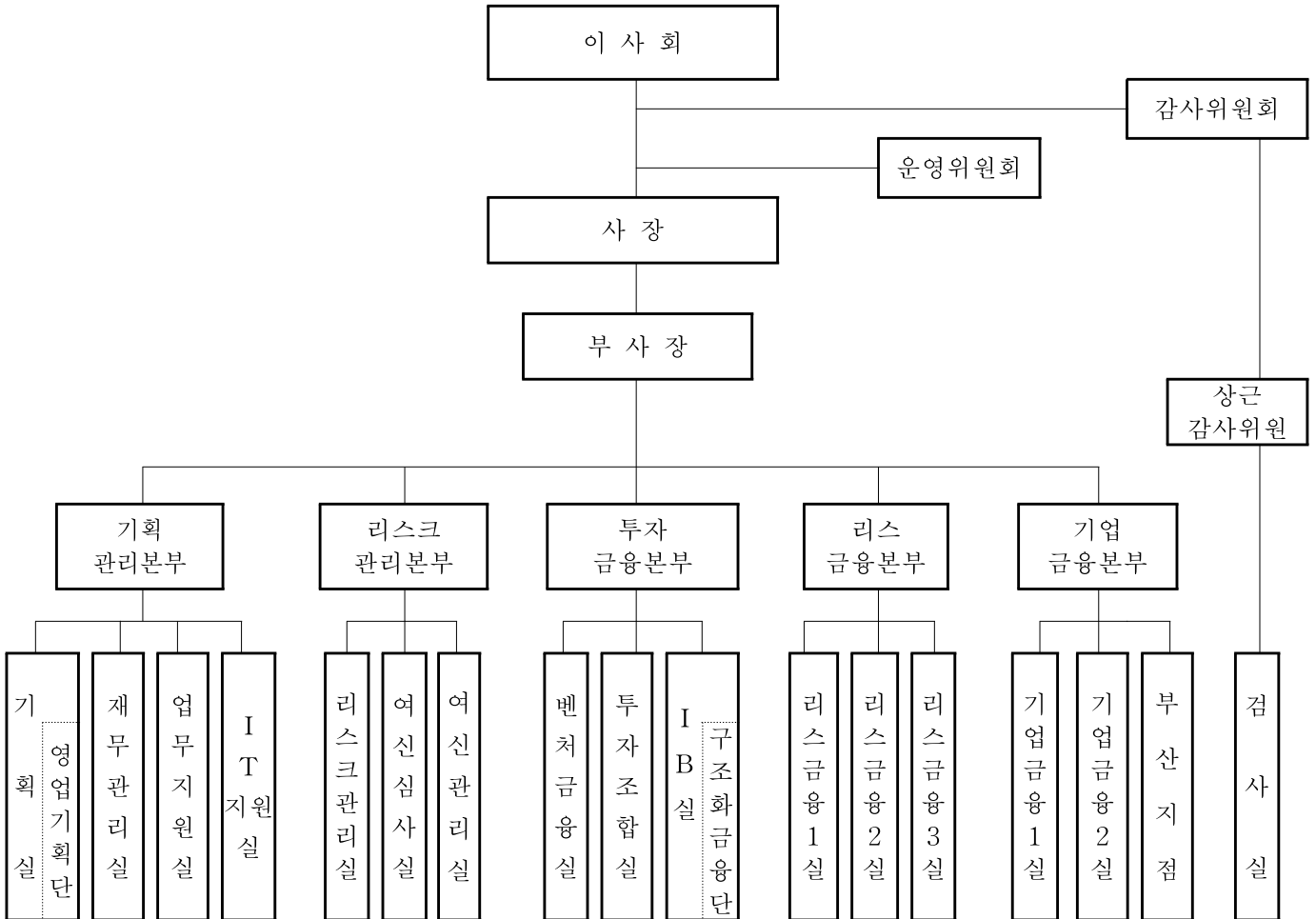
- 고객의 니즈에 최적화된 최상의 서비스 제공
- 고객이 성장할 수 있는 금융환경 제공

3. 연혁 · 추이

1972. 12. 16	한국산업은행의 출자로 설립
1973. 12. 31	재무부로부터 국내 제1호 시설대여업인가 취득
1978. 5. 3	부산지점 개점
1978. 8. 10	미국 MHLI와 한국외환은행 신규주주로 참여
1980. 12. 1	대구지점 개점
1981. 11. 5	광주지점 개점
1984. 10. 14	한국기술금융(주) 설립
1985. 9. 21	액면병합 (1,000→10,000원) 납입자본금 100억원
1989. 9. 20	일본채권신용은행(NCB)과 합작협정 체결 (MHLI 지분 인수)
1990. 1. 29	무상증자 50억원, 납입자본금 150억원
1990. 2. 23	유상증자 100억원, 납입자본금 250억원
1991. 3. 6	무상증자 50억원, 납입자본금 300억원
1991. 3. 25	유상증자 50억원, 납입자본금 350억원
1992. 3. 27	일본 Crown Leasing Corp. 신규주주로 참여 (NCB지분 3% 인수)
1992. 9. 26	액면분할 (10,000→5,000원)
1994. 3. 11	무상증자 50억원, 납입자본금 400억원
1994. 3. 29	유상증자 50억원, 납입자본금 450억원
1994. 12. 16	신사옥 이전
1995. 2. 18	공모유상증자 193억원, 납입자본금 643억원
1995. 3. 17	주식상장
1998. 2. 6	여신전문금융업 등록
1999. 3. 6	한국기술금융(주) 와 합병, 납입자본금 1,573억원
1999. 3. 6	상호변경 한국산업리스(주) -> 산은캐피탈주식회사
1999. 5. 13	유상증자 2,100억원, 납입자본금 3,673억원
1999. 11. 4	유상증자 1,014억원, 납입자본금 4,587억원
2001. 10. 26	유상증자 1,510억원, 납입자본금 6,980억원
2001. 10. 27	본점 이전 (서울시 영등포구 여의도동 16번지)
2002. 1. 25	신용카드업 허가 (금융감독위원회)
2002. 4. 1	종로지점 신설 (서울시 종로구 인사동 43번지)
2003. 7. 8	자본감소, 납입자본금 293억원
2003. 10. 9	유상증자 1,463억원, 납입자본금 1,756억원
2003. 10. 15	유상증자 482억원, 납입자본금 2,238억원
2003. 12. 18	유상증자 871억원, 납입자본금 3,109억원
2005. 4. 1	종로지점 폐지
2005. 6. 16	주식 상장 폐지
2009. 1. 1	강남지점 폐지
2009. 10. 28	산은금융지주 자회사로 편입

4. 조직도

□ 5본부 16실 1지점



5. 인원

(단위 : 명)

구분	임원		일반직원						전임 직원	합계	직원외 인원	총계
	상근	비상근	G5등급	G4등급	G3등 급	G2-2 등급	G2-1 등급	G1등 급				
국내	6	4	1	15	36	19	19	35	32	167	5	172
해외	지점											
	현지법인					1	1			2		2
	사무소											
소계					1	1				2		2
합계	6	4	1	15	37	20	19	35	32	169	5	174

6. 대주주

(단위: 억원, %)

주주명	금액	지분율
산은금융지주	3,106	99.9
기타	3	0.1
계	3,109	100.0

7. 타법인 주식보유 현황

(단위 : 억원, %)

금융회사				
업체명	업종	출자액	지분율	출자평가액
VILC	리스	58.84	81.65	94.87
MILC	리스	5.36	49.00	6.50
ILFC	종합금융	13.86	5.08	15.24

비금융회사				
업체명	업종	출자액	지분율	출자 평가액
KDBC전략산업투자조합	투자조합	60.0	60.0	60.32
KDBC바이오메디칼신성장동력투자펀드	투자조합	60.0	60.0	60.0
풍안-KDBC기업구조조정조합	투자조합	281.25	56.79	258.80
KoFC-KDBC Pioneer Champ 2010-4호	투자조합	170.0	50.0	170.0
산은캐피탈부품소재전문조합2호	투자조합	50.0	50.0	42.56
아시아퍼시픽17호선박투자회사	선박임대	100.0	49.90	100.05
국민연금06-6 KDBC1호 기업구조조정조합	투자조합	104.39	48.50	13.12
국민연금06-7 KDBC 기업구조조정조합	투자조합	151.58	37.63	6.36
KDBC특허사업화투자조합2호	투자조합	20.0	33.33	20.0
삼원산업	제조업	2.0	30.77	26.42
한국정밀전자	제조업	0.0	26.76	0.0
한미정밀화학	제조업	15.0	25.0	113.57
국민연금05-4바이오벤처조합	투자조합	27.50	25.0	24.42
디에이치테크놀로지	서비스업	0.0	23.08	0.0
서울세라믹스	제조업	2.48	22.50	0.0
IMM인베스트먼트3호사모투자전문회사	투자신탁회사	100.0	22.22	100.0
네트워크케이블	서비스업	5.56	20.0	3.96
이레블루선제1호사모투자전문회사	투자신탁회사	55.0	19.64	54.01
펄스	제조업	0.0	19.60	0.0
쎬크	제조업	4.77	19.30	4.77
주피터사모투자전문회사	투자신탁회사	172.33	19.23	209.20
아스트	제조업	34.20	18.31	44.56
엠디엠 (비상장)	제조업	12.50	17.86	0.0
GB베트남사모혼합증권신탁1호(투자유가증권)	자산운용	0.28	17.86	0.21
KoFC KDBC-JKL Frontier Champ 2010-1 사모투자전문회사	투자신탁회사	191.35	17.81	191.35
아이티웰	개발및공급업	10.0	16.55	5.0
빅텍스	제조업	0.0	15.92	0.0
프로브	제조업	10.0	15.78	0.0
와이즈임베드	개발및공급업	0.0	15.75	0.0
오이솔루션	제조업	55.0	15.74	55.0
기산정보시스템	제조업	1.72	15.03	0.0

KDBC-JKL제2호사모투자전문회사	투자신탁회사	63.0	15.0	63.0
뱅크드사모투자전문회사	투자신탁회사	30.0	14.29	31.16
트윈세이버	제조업	4.01	14.29	0.0
화동인터내셔널	제조업	0.0	13.89	0.0
대일이노텍 (비상장)	제조업	24.50	13.61	32.16
슈가버블	제조업	0.0	13.49	0.0
마르스제이호투자전문회사	PEF	376.0	13.33	359.75
아시아신용정보	신용조사및추심 대행업	5.0	13.23	5.0
애니원와이어리스	개발및공급업	0.0	13.07	0.0
코아바이오시스템	개발업	2.0	12.86	0.09
아날로그칩스	서비스업	0.01	12.81	0.01
휴비트	제조업	5.0	12.50	05.0
민커뮤니케이션	개발및공급업	0.63	12.50	0.63
에스엔에스솔루션	제조업	5.0	12.50	0.10
에너지그린	제조업	0.0	12.25	0.0
포디오코리아	제조업	0.0	11.85	0.0
인터콘웨어	서비스업	0.0	11.54	0.0
씨텍	제조업	4.40	11.30	5.07
씨큐브	제조업	22.08	11.24	24.32
파수닷컴	개발및공급업	2.69	11.14	2.69
테라디안	제조업	2.44	10.85	2.44
지앤지엔터테인먼트	제조업	7.0	10.69	3.50
슈퍼네트	제조업	0.0	10.69	0.0
이바다콤	개발및공급업	0.0	10.66	0.0
테고사이언스	제조업	4.36	10.63	4.36
코네마이엔지	제조업	0.0	10.58	0.0
윙크	개발및공급업	0.0	10.48	0.0
타셋	제조업	3.09	10.38	3.09
올메디쿠스	제조업	1.54	10.32	1.54
에이치아이티	제조업	15.95	10.21	11.47
케이에스신용정보	채권추심업	3.0	10.0	3.0
메닉스	제조업	2.71	10.0	2.71
마이크로하드솔루션즈	제조업	0.0	10.0	0.0
오릭스엘티아이사모투자전문회사	PEF	298.56	9.92	238.44

엘아이지마스터기업인수목적주1)	서비스업	0.99	9.90	.99
에스오엔코리아	개발및공급업	0.0	9.80	0.0
씨엔피테크	개발및공급업	0.0	9.57	0.0
메타빌드	개발및공급업	5.0	9.53	0.10
씨에스씨메카트로닉스	제조업	0.0	9.52	0.0
아텍엔지니어링	제조업	.0	9.47	0.0
엠에스솔루션	제조업	3.0	9.37	3.0
웹트론	제조업	15.44	9.22	6.30
에쓰브이씨	제조업	5.0	9.09	5.0
중앙정보처리	개발및공급업	5.0	9.03	0.0
케이티엘아이지에이스사모투자전문회사	투자신탁회사	50.0	9.01	64.82
어뮤즈월드	개발및공급업	12.0	8.92	0.0
프리스스	제조업	6.0	8.82	0.0
제인엔지니어링	제조업	1.73	8.77	0.0
엠앤아이	제조업	0.0	8.77	0.0
인타임	개발및공급업	0.10	8.75	0.0
오비씨소프트	개발및공급업	0.0	8.62	0.0
인터넷	개발및공급업	0.0	8.62	0.0
티브이로직	제조업	29.30	8.57	36.56
한캡	제조업	3.0	8.57	3.0
세우산전	제조업	4.09	8.51	1.0
제토스	제조업	0.0	8.26	0.0
효진콘텍	제조업	7.50	8.16	0.0
케이세라	제조업	3.90	8.13	0.0
우성엠피아이	제조업	2.0	8.0	0.0
아주하이텍	제조업	2.58	7.85	2.58
비에스테크놀로지	개발및공급업	5.0	7.81	0.0
넥스지텔레콤	제조업	0.0	7.80	0.0
에이엠에스티	제조업	7.50	7.77	0.01
씨아이티	제조업	0.0	7.69	0.0
애드게이터컴	개발및공급업	0.0	7.69	0.0
제이오	제조업	5.28	7.65	5.28
정명텔레콤	제조업	0.0	7.62	0.0
씨엠테크	제조업	0.0	7.51	0.0
트론웰	제조업	0.0	7.46	0.0

포스트피아	서비스업	7.50	7.32	7.50
미래로시스템	개발및공급업	4.98	7.15	0.0
드림인텍	개발및공급업	3.0	7.14	3.0
바이오베스트	제조업	0.0	7.07	0.0
이비테크	제조업	0.79	6.96	0.79
에이팩	제조업	3.49	6.90	3.49
브레인투엔티원	개발및공급업	0.0	6.87	0.0
서진오토모티브	제조업	9.07	6.54	9.07
이노크라프트	개발및공급업	0.0	6.37	0.0
지엠비	제조업	0.02	6.36	0.02
지호디지털	개발및공급업	0.0	6.15	0.0
아이큐브투자조합1호	투자조합	15.0	6.12	14.99
월드파워텍	제조업	10.0	6.08	0.71
연미술	제조업	2.93	6.06	2.93
세나테크놀로지	제조업	1.11	6.05	1.11
휴먼스캔	제조업	7.56	6.0	7.56
(주)카일이삼제스퍼(비상장)	차량대여업	3.0	5.96	3.0
덴키스트	제조업	3.0	5.95	0.10
덕산전자산업	제조업	5.0	5.62	0.0
아이스텀레드사모투자전문회사	투자신탁회사	45.0	5.61	15.0
트루윈	제조업	10.0	5.60	8.79
이디텍	제조업	5.0	5.57	0.0
우대칼스	개발및공급업	5.0	5.56	5.0
하늘데이터	개발및공급업	3.0	5.54	0.0
팍스콤	제조업	0.0	5.48	0.0
씨엔에스	제조업	3.40	5.25	3.40
에이씨티	제조업	19.50	5.25	19.50
엠디플렉스	제조업	4.19	5.24	4.19
쎬미시스코	제조업	10.71	5.03	12.69
케이디비턴어라운드사모투자전문회사	투자신탁회사	16.70	2.42	16.70
현대그린푸드	식품도매	8.36	0.38	59.84
하이닉스반도체(상장)	제조업	12.19	0.04	54.88

8. 배당

(단위 : 원, %)

구분	당해연도	직전연도
배당율	-	-
주당 배당액	-	-
주당 당기순이익	-	-
배당성향	-	-

II. 경영실적(산은캐피탈(주) 개별회사 기준)

1. 취급업무별 영업실적(연간 취급액기준)

(단위 : 억원, %)

업종별			FY2011		FY2010	
			금액	구성비	금액	구성비
카드	신용판매	일시불	-	0.00%	-	0.00%
		할부	-	0.00%	-	0.00%
	현금대출	현금서비스	-	0.00%	-	0.00%
		카드론	-	0.00%	-	0.00%
	계	557	4.42%	650	8.41%	
리스	금융	1,976	15.69%	1,697	21.96%	
	운용	46	0.37%	65	0.84%	
	계	2,022	16.06%	1,762	22.80%	
할부금융			-	0.00%	-	0.00%
신기술	회사분	투자	1,096	8.70%	175	2.26%
		융자	-	0.00%	331	4.28%
	조합분	투자	315	2.50%	144	1.86%
		융자	-	0.00%	-	0.00%
	계	1,411	11.20%	650	8.41%	
CRC			1,893	15.03%	1,195	15.46%
팩토링			501	3.98%	111	1.44%
대출금			6,209	49.31%	3,361	43.48%
기타 부수업무			-	0.00%	-	0.00%
합계			12,593	100.00%	7,729	100.00%

* 카드, 단기대출은 평잔기준

2. 부문별 영업실적

1) 카드이용 현황(연간 취급액기준)

(단위 : 억원, %)

구분	신용판매						현금대출						총계
	일시불대급금			할부대급금			현금서비스			카드론			
	개인	법인	계	개인	법인	계	개인	법인	계	개인	법인	계	
국내회원의 국내사용	-	7,860	7,860	-	-	-	-	-	-	-	-	-	
국내회원의 해외사용	-	5	5	-	-	-	-	-	-	-	-	-	
국내회원의 이용실적계	-	7,865	7,865	-	-	-	-	-	-	-	-	-	

* 연 매출액 기준

2) 리스현황 (연간 취급액기준)

(단위 : 억원, %)

구분		당해연도		직전연도	
		금액	구성비	금액	구성비
물건별	국산	1,175	58.11%	940	53.35%
	외산	847	41.89%	822	46.65%
이용자별	공공기관	1	0.05%	2	0.11%
	다른리스회사	-	0.00%	85	4.82%
	사업자(법인,개인)	1,857	91.84%	1,594	90.47%
	기타	164	8.11%	81	4.60%
업종별	제조업	275	13.60%	242	13.73%
	비제조업	1,747	86.40%	1,520	86.27%
합계		2,022	100.00%	1,762	100.00%

3) 할부현황 (연간 취급액기준)

(단위 : 억원, %)

구분		당해연도		직전연도	
		금액	구성비	금액	구성비
내구재	자동차	-	0.00%	-	0.00%
	가전제품	-	0.00%	-	0.00%
	기타	-	0.00%	-	0.00%
	소계	-	0.00%	-	0.00%
주택		-	0.00%	-	0.00%
기계류		-	0.00%	-	0.00%
합계		-	0.00%	-	0.00%

4) 신기술금융현황

① 업종별 투자 및 융자현황 (실행액 기준)

(단위 : 억원)

구분	당해연도			직전연도		
	회사분	조합분	합계	회사분	조합분	합계
투자금액	1,096	315	1,411	175	144	319
신기술금융대출금	-	-	-	331	-	331
합계	1,096	315	1,411	506	144	650

② 투자조합의 투자재원 현황 (잔액기준)

(단위 : 억원)

구분	당해연도		직전연도	
	참여기관수	금액	참여기관수	금액
여신금융회사	1	403	1	375
기관투자	6	542	8	584
일반법인	3	110	6	132
개인	-	-	-	-
외국인	-	-	-	-
합계	10	1,055	15	1,091

Ⅲ. 재무현황

1. 요약대차대조표

(단위 : 억원, %)

구분		당해연도	직전연도		
			구성비		구성비
자산	현금 및 예치금	1,310	5.05	5,415	17.89
	유가증권	2,810	10.83	3,060	10.11
	대출채권	9,814	37.82	7,399	24.45
	카드자산	778	3.00	731	2.42
	할부금융자산	-	-	-	-
	리스자산	8,028	30.94	9,755	32.23
	신기술금융자산	2,105	8.11	2,613	8.63
	유형자산	19	0.07	20	0.07
	기타자산	1,087	4.19	1,274	4.21
	자산총계	25,951	100.00	30,267	100.00
부채	차입부채	21,165	81.56	25,161	83.13
	기타부채	1,046	4.03	1,613	5.33
	부채총계	22,211	85.59	26,774	88.46
자본총계		3,740	14.41	3,493	11.54
부채 및 자본총계(총자산)		25,951	100.00	30,267	100.00

※ 당해연도 : 한국채택국제회계기준(IFRS) 개별기준

2. 요약손익계산서

(단위 : 억원)

구분	당해연도	직전연도
영업수익	3,249	2,360
영업비용	2,698	4,167
영업이익	551	△1,807
영업외수익	1	1
영업외비용	1	4
법인세차감전순이익	551	△1,810
법인세비용	65	△152
당기순이익	486	△1,658

※ 당해연도 : 한국채택국제회계기준(IFRS) 개별기준

3. 자금조달 현황

(단위 : 억원)

구분		당해연도	직전연도
부채계정자금조달	차입금	6,280	8,365
	회사채	14,885	16,795
	기타	1,046	1,613
기타	보유유가증권매출	-	-
	유동화자금조달	-	-
	기타	-	-
합계		22,211	26,773

※ 당해연도 : 한국채택국제회계기준(IFRS) 개별기준

4. 자산부채 만기구조

(단위 : 억원)

구분		7일 이내	30일 이내	90일 이내	180일 이내	1년 이내	1년 초과	합계		
자산	원화 자산	유동자산	1,160	1,160	1,160	1,160	1,160	-	1,160	
		유가증권	300	300	300	300	300	2,471	2,771	
		카드자산	115	228	459	785	785	-	785	
		할부금융자산	-	-	-	-	-	-	-	
		리스자산	38	148	467	1,066	2,176	1,973	4,149	
		신기술금융자산	197	197	197	197	202	1,801	2,003	
		여신성 금융자산	콜론	-	-	-	-	-	-	-
			할인어음	-	-	-	-	-	-	-
			팩토링	19	79	184	410	845	1,215	2,061
			대 가계대출금	-	-	-	-	-	-	-
			여 기타대출금	11	110	836	1,859	3,735	4,187	7,921
	금 소계		11	110	836	1,859	3,735	4,187	7,921	
	기타	-	-	-	-	-	-	-	-	
	소계	30	188	1,020	2,269	4,580	5,402	9,982		
기타원화자산	-	-	-	-	367	839	1,206			
원화자산총계	1,840	2,221	3,602	5,777	9,570	12,486	22,056			
외화자산총계	157	222	349	706	1,401	4,155	5,556			
자산총계	1,997	2,443	3,951	6,483	10,972	16,641	27,613			
부채 및 자본	단기 차입금	일반차입금	-	-	250	250	1,370	-	1,370	
		어음차입금	-	-	-	-	-	-	-	
		관계회사차입금	-	-	-	-	-	-	-	
		기타	-	-	-	-	-	-	-	
		소계	-	-	250	250	1,370	-	1,370	
	원화 부채 및 자본	콜머니	-	-	-	-	-	-	-	
		장기차입금	-	-	89	181	341	3,313	3,653	
		사채	-	400	600	1,100	4,300	7,991	12,291	
		기타 원화부채	-	3	16	39	585	263	848	
		부채 소계(원화)	-	403	955	1,570	6,596	11,566	18,162	
		자기자본	-	-	-	-	-	3,740	3,740	
		제충당금	-	-	-	-	-	1,661	1,661	
	원화부채및자본 (제충당금포함)	-	403	955	1,570	6,596	16,967	23,562		
외화 부채 및 자본	-	32	72	477	1,790	2,260	4,050			
부채 및 자본총계	-	436	1,028	2,047	8,385	19,227	27,613			
자산과부채 및 자본의 만기불일치(원화분)	1,839	1,818	2,647	4,207	2,975	-4,481	-1,506			
자산과부채 및 자본의 만기불일치(원화및외화)	1,996	2,008	2,924	4,436	2,586	-2,586	-			

주1) 외화자산 및 부채 평가환율은 결산기말 매매기준을 적용, 대손충당금 포함

주2) 당해연도 : 한국채택국제회계기준(IFRS) 개별기준

5. 유가증권 투자현황

(단위: 억원)

구분		당해년도			직전년도		
		장부가 (A)	시가 (B)	평가손익 (B-A)	장부가 (A)	시가 (B)	평가손익 (B-A)
원화	주식	해당사항 없음					
	사채						
	국공채						
	지방채						
	기타						
외화증권		해당사항 없음					

6. 대손상각 및 대손충당금 적립현황

1) 대손상각현황

(단위: 억원)

구분	당해년도	직전년도
카드자산	17	85
할부금융자산	-	-
리스자산	288	46
신기술금융자산	49	-
여신성금융자산	650	1,006

2) 대손충당금 적립현황

(단위: 억원)

구분	당해년도			직전년도		
	채권총액	적립액	비율(%)	채권총액	적립액	비율(%)
카드채권	785	7	0.89	751	20	2.66
할부금융채권	-	-	-	-	-	-
리스채권	9,059	1,031	11.38	10,190	436	4.28
신기술금융채권	-	-	-	1,088	57	5.24
여신성금융채권	10,709	597	5.57	8,682	1,003	11.55

※ 당해년도 : 한국채택국제회계기준(IFRS) 개별기준

7. 부실 및 무수익여신

1) 부실 및 무수익여신

(단위: 억원)

구분	당해년도	직전년도	변동요인
총 여신	20,553	20,711	
부실여신	366	630	회수, 대손상각 및 채권매각 등
무수익여신	868	1,929	회수, 대손상각 및 채권매각 등

※ 당해년도 : 한국채택국제회계기준(IFRS) 개별기준

2) 부실 및 무수익여신 업체 현황

(단위: 억원)

업체명	당해년도	직전년도	증가액	증가사유	비고
에*****이	303	302	1	기타	고정, 부실
스*****산	153	1	152	부도	고정, 부실
씨*****인	115	230	-115		고정, 부실
세**택	113	123	-10		고정, 부실
홍**설	88	88	-		고정, 부실
대*****이	18	67	-49		부실
케*****약	10	15	-5		고정
엘****설	10	-	10	기업회생절차	고정
케*택	7	297	-290		고정
분*****원	6	6	-		고정

3) 신규발생 법정관리업체 현황

(단위: 억원)

업체명	법정관리개시 결정일자	연말 총여신잔액	부실여신잔액	법정관리 진행사항	비고
씨*****인(주) (화물운송)	2011.5.25	115	68	회생계획안 수립중	

8. 지급보증 및 기타 현황

(단위: 억원)

구분		당해연도	직전연도	변동사유
지급보증	원화지급보증	-	272	지급보증건 감소 발생 - 감소 272억원
	외화지급보증			
기타				

IV. 경영지표

1. 주요경영지표 현황

(단위 : 억원, %)

구분		당해연도	직전연도	
자본의 적정성	조정자기 자본비율	조정자기자본계	3,775	3,420
		조정총자산계	24,318	24,532
		조정자기자본비율	15.5	13.9
	단순자기 자본비율	납입자본금	3,108	3,108
		자본잉여금	-	-
		이익잉여금	371	93
		자본조정	-	- 2
		기타포괄손익누계액	260	293
		자기자본계	3,739	3,493
		총자산	25,951	30,266
단순자기자본비율	14.4	11.5		
자산의 건전성	손실위험도 가중부실 채권비율	가중부실채권등	407	783
		총채권등	20,553	20,710
		손실위험도가중부실채권비율	1.9	3.8
	고정이하 채권비율	고 정	502	1,298
		회 수 의 문	239	422
		추 정 손 실	127	207
		고정이하채권계	868	1,929
		총채권등	20,553	20,710
		고정이하채권비율	4.2	9.3
	연체채권비율	연체채권액	644	1,792
		총채권액	20,553	21,623
		연체채권비율	3.1	8.3
	대주주에 대한 신용공여비율	대주주 신용공여액	58	85
		자기자본	3,842	3,552
		대주주에 대한 신용공여비율	1.5	2.4
	대손충당금 적립비율	대손충당금 잔액	1,660	1,522
		대손충당금 최소의무적립액	600	948
		대손충당금적립비율	276.7	160.4

구분		당해연도	직전연도	
수익성	총자산 이익률	당기순이익	486	- 1,531
		총자산평균	26,732	32,395
		총자산이익률	1.8	- 4.7
	자기자본 이익률	당기순이익	486	- 1,531
		자기자본	3,682	4,506
		자기자본이익률	13.2	- 34.0
	총자산 경비율	총경비	234	249
		총자산평균	26,732	32,395
		총자산경비율	0.8	0.8
	수지비율	연간 영업비용	2,880	5,265
		연간 영업수익	3,514	3,590
		수지비율	81.9	146.6
유동성	원화유동성 자산비율	원화 유동성자산	3,602	6,891
		원화 유동성부채	955	2,858
		원화 유동성비율	376.9	241.0
	업무용유형자산 비율	업무용 유형자산	152	163
		자기자본	3,729	3,493
		업무용유형자산비율	4.1	4.7
	발행채권의 신용스프레드	신용카드채권 수익률	-	-
		국고채수익률	-	-
		신용스프레드	-	-
생산성	직원1인당	영업이익	20.5	- 10.69
		여신액	121.6	122.55

※ 당해연도 : 한국채택국제회계기준(IFRS) 개별기준

V. 리스크관리

1. 개요

□ 리스크관리의 목적

업무와 관련하여 발생하는 각종 리스크를 효율적으로 관리함으로써 경영의 건전성 및 안전성을 유지하는 것을 목적으로 함

□ 리스크 관리조직 구성

○ 리스크관리위원회

- 구성

- 위원장 : 사장
- 위 원 : 사장, 부사장, 사외이사중 재무 또는 회계전문가 1인, 기획관리본부장, 리스크관리본부장, 기타 위원장이 필요하다고 인정하는 자

- 기능

- 리스크관리 정책 및 전략의 심의
- 허용한도 설정(이사회 승인사항 제외) 및 한도초과의 승인
- 주요리스크관리지표의 위기단계별 대응방안 결정
- 제반 리스크수준에 대한 점검 및 관리대책 심의
- 위원회의 승인 및 결정사항의 이사회 보고
- 자산·부채 운용에 관한 주요사항 심의
- 외국환리스크 관련 내규의 제·개정 심의
- 기타 위원장이 필요하다고 인정하는 사항

- 개최 : 매 분기 1회 개최 원칙(필요시 수시 개최)

○ 신용위원회

- 구성

- 위원장 : 부사장
- 위 원 : 부사장, 기획관리본부장, 투자금융본부장, 리스금융본부장, 기업금융본부장, 리스크관리본부장 (단, 제안실 담당본부장 제외) 위원장이 지정하는 외부전문위원 1인(필요시)

- 기능
 - 신용리스크 관리
 - 신용위원회 전결여신에 대한 심사
- 개최 : 매주 2회 개최 원칙(필요시 수시 개최)
- 결의 : 재적위원 2/3이상의 출석과 출석위원 2/3이상의 찬성
 다만, 건별 Exposure 100억원 초과 : 재적위원 2/3 이상의 찬성

○ 여신심의위원회

- 구성
 - 위원장 : 해당여신 담당본부장
 - 위 원 : 책임심사역, 위원장이 지정하는 해당여신 담당본부의 실장
(해당여신 담당실·지점장 제외)
 - 간 사 : 해당여신 담당(전문)심사역
- 기능 : 여신심의위원회 전결여신에 대한 심사
- 개최 : 수시개최
- 결의 : 재적위원 2/3이상의 출석과 출석위원 2/3이상의 찬성

○투자심의위원회

- 구성
 - 위원장 : 투자금융본부장
 - 위 원 : 책임심사역, 위원장이 지정하는 해당투자 담당본부의 실장
(해당여신 담당실·지점장 제외),
기타 위원장이 지정하는 위원(필요시)
 - 간 사 : 해당투자담당(전문)심사역
- 기능 : 투자심의위원회 전결여신에 대한 심사
- 개최 : 수시개최
- 결의 : 재적위원 2/3이상의 출석과 출석위원 2/3이상의 찬성

○ 심사합의체

- 구성 : 해당여신담당 실(지점)장, 해당여신담당 심사역
- 기능 : 심사합의체 전결여신에 대한 심사
- 결의 : 전원 합의

○ 리스크관리실

- 소속 : 리스크관리본부

- 업무

- 리스크관리 업무 기획 및 통할
- 자산부채종합관리(ALM) 시스템의 기획 및 개발
- 리스크관리위원회 사무
- 리스크관련 지표관리
- 비상계획(Contingency Plan) 수립 및 운용
- 자산건전성 제비율 관리에 대한 기획 및 통할
- 자산건전성 분류 업무 통할 및 충당금 적립(투자감액 포함) 업무 통할
- 준법감시업무

○ 여신심사실

- 소속 : 리스크관리본부

- 업무

- 여신심사업무(투자조합 등 투자기구에 의한 투자심사 포함)
- 여신한도 초과여부 검토
- 국내외 시장동향 등 심사관련 자료의 수집
- 여신심사관련위원회 사무 등 부수업무
- 외부기관으로 부터의 기술평가등 심사의뢰 건에 대한 심사 및 통할
- 신용평가시스템 구축 및 운용
- 자산건전성 분류의 조정 및 확정(충당금 적립 및 투자감액포함)

2. 리스크종류 등

□ 신용리스크

○ 정의 : 거래 상대방의 상환 및 결제의무 불이행으로 약정된 채권을 정상적으로 회수하지 못하거나, 대지급 등에 따라 손실을 입게 될 위험

○ 관리방법

- 자산건전성 및 수익성을 고려하여 적정한 위험자산 보유
- 특정부분에 대한 편중을 지양하고 적정포트폴리오 구성을 통하여 위험분산
- 여신심사의 전문성 및 독립성 확보, 조기 경보체제 등 적절한 여신프로세스

구축으로 위험을 축소

- 신용리스크는 여신 관련 내규에 따라 관리
- 종합리스크관리자는 매분기 자산건전성현황 및 거액 여신현황을 파악하여 리스크관리위원회에 보고
- 리스크관리위원회는 효율적인 신용리스크 관리를 도모하기 위하여 여신한도를 설정하고 동 여신한도를 초과하여 여신을 취급하고자 할 경우 리스크관리위원회의 사전 승인
- 심사담당 실장은 여신 한도 준수 여부를 관리

□ 금리리스크

- 정의 : 조달·운용금리구조의 조정과 다양한 헷지수단의 활용을 통하여 금리 변동에 따른 이자차익 변동을 적정수준 이하로 유지
- 관리방법
 - 종합리스크관리자는 매분기 기간별 순이자수익 변동추이 분석 및 자산·부채의 기간별 만기불일치 현황을 파악하고, 초과 리스크에 대한 대책을 수립하여 위원회에 보고

□ 유동성리스크

- 정의 : 감독당국의 최소유동성기준을 충족하는 범위에서 안정성과 수익성의 균형을 감안한 적정유동성을 유지
- 관리방법
 - 종합리스크관리자는 매분기 누적만기Gap 및 현금성자산비율을 파악하여 위원회에 보고
 - 자금담당실장은 예기치 못한 유동성 부족상태에 대비하여 긴급히 유동성을 확보하기 위한 비상자금조달계획을 수립

□ 시장리스크

- 정의 : 경영상태의 업무능력을 감안하여 적정수준의 리스크를 보유
- 관리방법
 - 종합리스크관리자는 매분기 환포지션 현황, 유가증권 및 투자주식 보유현황을 파악하여 위원회에 보고

- 투자주식 매각담당 실장은 투자주식매각에 있어 리스크별 한도와 손절매 기준 등을 설정하여 준수여부를 주기적으로 점검
이 경우 투자주식이라 함은 거래소 상장주식 및 협회등록주식을 뜻하되, 여신거래처에 대한 채권회수의 목적으로 취득한 주식은 제외함

□ 기타리스크

- 정의 : 업무처리리스크, 정보시스템리스크, 평판리스크, 규제리스크, 법적리스크, 재난리스크 등은 업무담당 실장이 각종 내규와 적절한 절차에 따라 관리하고 중요사항에 대하여는 종합위험관리자와 협의

○ 관리방법

- 업무처리리스크

- 조직담당실장은 견제와 균형을 고려한 업무분장을 통하여 업무처리 리스크를 최소화
- 인력관리담당실장은 적절한 인력배치 및 업무교육을 통하여 업무처리 리스크의 축소를 지원
- 영업담당실장은 적절한 업무분담 및 인력배치를 통하여 리스크노출을 방지
- 내부감사실장은 업무처리과정의 오류 및 내부통제 상태를 점검함으로써 리스크의 예방과 축소를 도모

- 정보시스템리스크

- 정보시스템담당실장은 시스템 및 프로그램 개발시 사전에 충분한 의견 수렴 및 사용자의 참여를 통하여 오류를 예방하고, 정보의 정확성 및 신속성 제고를 위하여 지속적으로 노력
- 정보시스템담당실장은 시스템의 장애 및 파손, 정보의 유출 등에 대비하여 적절한 대책을 수립하여 관리

- 평판리스크

- 평판리스크는 시장에서의 평판이 하락하여 손실을 입을 리스크로 홍보담당실장은 대고객 서비스의 제고 및 홍보 등을 통해 대외이미지를 관리함으로써 리스크의 예방과 축소를 도모

- 규제리스크

- 외부 감독기관의 규제와 관련된 업무담당실장은 규제에 의한 불이익을 당하지 않도록 적절한 규제비율 산출 및 점검 체제를 갖추고 지속적

으로 관리하며, 미래의 규제요건에 대하여 대비

- 외부규제와 관련된 모든 영업부문 및 지원부문은 주관실의 관리활동에 협조하고 업무에 반영

- 법적리스크

- 영업담당실장은 모든 계약시 표준약관 사용을 원칙으로 하고, 신규 업무 등 별도의 약정 필요시는 사전에 충분한 법률자문을 거치도록 함
- 준법감시담당 실장은 영업활동에 발생하는 주요 법률문제에 대한 사례 추적 및 교육을 통하여 영업활동을 지원

- 재난리스크

- 재난리스크는 예기치 않은 자연재해 등으로 인한 리스크로 총무담당 실장은 이에 대비한 예방 및 비상계획 등의 대책을 수립하여 운용함

3. 리스크 관련 양식

- 자산유동화 현황

(단위: 억원)

계약당사자		양도일 또는 신탁일	최초양도금액 또는 신탁금액(평가금액)	비고
양도인 또는 위탁자	양수인 또는 수탁자			
산은캐피탈(주)	산은캐피탈제삼호 유동화전문유한회사	2001.3.17	23	2011.9.30 기준
산은캐피탈(주)	산은캐피탈제사차유 동화전문유한회사	2009. 3. 24	889	
계			912	

- 자산별자산유동화현황

(단위: 억원)

구분	금액
카드자산	-
할부금융자산	-
리스자산	-
신기술대출금	-
여신성금융자산	-
기타자산	-
계	-

주) 2011.1.31자 잔존유동화자산 전부 재매입

VI. 기타 경영현황

1. 내부통제

1) 감사의 기능과 역할

- ① 내부감사 계획의 수립, 집행, 결과평가, 사후조치, 개선방안 제시
- ② 회사의 전반적인 내부통제시스템에 대한 평가 및 개선방안 제시
- ③ 외부감사인의 감사활동에 대한 평가
- ④ 감사결과 지적사항에 대한 조치 확인
- ⑤ 기타 감독기관 의뢰, 감사위원회, 이사회가 필요하다고 인정하는 사항에 대한 감사

2) 감사부서 검사방침 및 검사빈도 (정기, 특별, 수시감사)

- ① 예방위주의 감사기능 강화
 - 사후적발 위주의 감사에서 탈피
 - ▷ - 선제대응을 위한 사전 예방감사로 감사의 효율성 확보
- ② 내부통제기능 강화
 - 내부통제시스템 강화로 경영의 투명성 제고
 - 선제대응을 위한 사전 예방감사로 감사의 효율성 확보
- ③ 검사빈도
 - 외부(감사원) 감사 : 1회
 - 특별감사 : 1회
 - 정기감사 : 1회
 - 일상감사 : 수시(매일)

3) 내부통제 전담조직 및 관리체계

- 감사위원회(상근감사위원 1명, 사외이사 3명)를 보좌하는 감사실과 준법감시인이 있으며, 감사위원회의 지시 또는 위임을 받아 상근감사위원과 감사실 직원이 집행기관으로부터 독립된 위치에서 직무를 수행함

4) 준법감시인의 역할 및 기능

- ① 내부통제정책의 수립
- ② 내부통제제도 운영실태에 대한 모니터링 및 미비점 개선과 시정
- ③ 이사회, 경영진, 유관부서에 대한 지원 및 자문
- ④ 일상업무에 대한 사전 준법감시
- ⑤ 내부통제 및 법규준수 등과 관련한 임직원 교육실시
- ⑥ 경영공시내용의 적정성 점검
- ⑦ 기타

2. 기관경고 및 임원문책 현황

제재일자	원 인	제 재 내 용
2011. 2. 7	공시의무위반 (투자설명서 제출의무 위반)	기관주의

VII. 재무제표

1. 감사보고서

산은캐피탈주식회사
주주 및 이사회 귀중

2012년 3월 12일

본 감사인은 첨부된 산은캐피탈 주식회사의 2011년 12월 31일과 2010년 12월 31일 및 2010년 4월 1일 현재의 재무상태표와 2011년 12월 31일과 2010년 12월 31일로 종료되는 양 회계연도의 포괄손익계산서, 자본변동표 및 현금흐름표를 감사하였습니다. 이 재무제표를 작성할 책임은 회사 경영자에게 있으며 본 감사인의 책임은 동 재무제표에 대하여 감사를 실시하고 이를 근거로 이 재무제표에 대하여 의견을 표명하는 것입니다.

본 감사인은 한국회계감사기준에 따라 감사를 실시하였습니다. 이 기준은 재무제표가 중요하게 왜곡표시되지 아니하였다는 것을 합리적으로 확신하도록 감사를 계획하고 실시할 것을 본 감사인에게 요구하고 있습니다. 감사는 재무제표의 금액과 공시내용을 뒷받침하는 감사증거에 대하여 시사의 방법을 적용하여 검증하는 것을 포함하고 있습니다. 또한 감사는 재무제표의 전반적인 표시내용에 대한 평가뿐만 아니라 재무제표 작성을 위해 경영자가 적용한 회계원칙과 유의적 회계추정에 대한 평가를 포함하고 있습니다. 본 감사인이 실시한 감사가 감사의견 표명을 위한 합리적인 근거를 제공하고 있다고 본 감사인은 믿습니다.

본 감사인의 의견으로는 상기 재무제표는 산은캐피탈 주식회사의 2011년 12월 31일과 2010년 12월 31일 및 2010년 4월 1일 현재의 재무상태와 2011년 12월 31일과 2010년 12월 31일로 종료되는 양 회계연도의 재무성과 및 현금흐름의 내용을 한국채택국제 회계기준에 따라 중요성의 관점에서 적정하게 표시하고 있습니다.

서울시 영등포구 여의도동 10-2
한영회계법인
대표이사 권승화

2. 대차대조표

제 41기 : 2011년 12월 31일 현재

(단위 : 원)

과목	금액
I. 현금및예치금	131,024,450,898
II. 매도가능금융자산	355,443,035,242
III. 관계기업 및 종속기업 투자	112,807,422,245
IV. 리스자산	802,839,679,747
V. 대출채권	991,553,358,368
VI. 카드자산	77,816,483,635
VII. 퇴직급여자산	61,397,221
VIII. 파생상품자산	13,345,703,467
IX. 유형자산	1,944,887,868
X. 무형자산	3,230,928,956
XI. 이연법인세자산	33,441,361,270
XII. 기타자산	71,639,481,962
자 산 총 계	2,595,148,190,879
I. 차입부채	627,990,240,357
II. 사채	1,488,527,679,199
III. 파생상품부채	1,967,993,210
IV. 증당부채	977,827,938
V. 기타부채	101,704,685,248
부 채 총 계	2,221,168,425,952
I. 자본금	310,877,330,000
II. 기타포괄손익누계액	25,953,302,662
III. 이익잉여금	37,149,132,265
자 본 총 계	373,979,764,927
부채와 자본 총 계	2,595,148,190,879

제 40기 : 2010년 12월 31일 현재

(단위 : 원)

과	목	금	액
I. 현금및예치금			541,527,965,736
1.	현금및현금성자산	535,488,510,247	
2.	예치금	6,039,455,489	
II. 유가증권			305,968,031,052
1.	매도가능증권	216,875,824,398	
2.	지분법적용투자주식	89,092,206,654	
III. 대출채권			739,843,127,510
1.	팩토링채권	219,093,817,476	
	대손충당금	(20,213,075,134)	
2.	대출금	625,514,969,192	
	이연대출부대수익	(1,930,616,869)	
	대손충당금	(82,621,967,155)	
IV. 카드자산			73,098,716,269
1.	카드대금금	75,103,491,657	
	대손충당금	(2,004,775,388)	
V. 리스자산			975,480,977,133
1.	운용리스자산	33,128,430,464	
	감가상각누계액	(7,926,279,628)	
2.	금융리스채권	992,258,193,977	
	대손충당금	(43,629,591,405)	
3.	선급리스자산	1,520,453,765	
	대손충당금	(7,602,268)	
4.	리스개설직접원가	137,372,228	
VI. 신기술금융자산			261,335,523,623
1.	매도가능증권	55,450,317,792	
2.	지분법적용투자주식	16,138,036,236	
3.	투자사채	34,379,978,148	
	대손충당금	(405,902,975)	
4.	조합출자금	33,993,372,546	
5.	조건부대출금	18,746,000,000	
6.	대출금	108,768,253,505	
	대손충당금	(5,734,531,629)	
VII. 유형자산			1,981,571,431
1.	기계장치	2,574,648,807	
	감가상각누계액	(2,003,441,343)	
2.	집기비품	1,447,391,493	
	감가상각누계액	(1,193,490,131)	
3.	부대시설	1,880,086,500	
	감가상각누계액	(723,623,895)	
VIII. 기타자산			127,428,026,182
1.	미수수익	13,074,979,014	
	대손충당금	(1,645,631,489)	

과목	금	액
2. 선급비용	6,036,720,309	
3. 선급법인세	914,459,981	
4. 선급금	22,783,690,359	
대손충당금	(773,226,152)	
5. 보증금	19,775,814,070	
6. 미수금	846,003,508	
대손충당금	(574,714,484)	
7. 이연법인세자산	37,385,938,841	
8. 파생상품자산	29,088,554,245	
9. 개발비	514,232,580	
10. 퇴직연금운용자산	1,205,400	
자 산 총 계		3,026,663,938,936
I. 차입부채		2,516,032,668,430
1. 원화차입금	680,387,037,006	
2. 외화차입금	156,198,647,645	
3. 사채	1,680,077,300,000	
사채할인발행차금	(630,316,221)	
II. 기타부채		161,314,028,431
1. 미지급금	762,795,391	
2. 미지급비용	42,275,109,152	
3. 미지급법인세	-	
4. 예수금	10,673,731,261	
5. 선수수익	13,569,722,531	
6. 리스보증금	66,648,377,272	
7. 임대보증금	5,000,000	
8. 금융보증부채	606,030,827	
9. 퇴직급여충당부채	7,323,557,840	
퇴직연금운용자산	(7,322,955,140)	
국민연금전환금	(602,700)	
10. 파생상품부채	18,213,259,955	
11. 우발손실충당부채	8,560,002,042	
부 채 총 계		2,677,346,696,861
I. 자본금		310,877,330,000
1. 보통주자본금	310,877,330,000	
II. 자본조정		(194,525,579)
1. 부의지분법자본조정	(194,525,579)	
III. 기타포괄손익누계액		29,326,375,477
1. 지분법자본변동	681,046,976	
2. 부의지분법자본변동	(1,041,357,892)	
3. 매도가능증권등평가이익	27,177,792,759	
4. 통화스왑평가이익	2,808,771,666	
5. 통화스왑평가손실	(299,878,032)	
IV. 이익잉여금		9,308,062,177
1. 전자금융거래손실준비금	1,000,000,000	

과 목	금	액
2. 법정적립금	2,487,018,640	
3. 미처분이익잉여금	5,821,043,537	
자 본 총 계		349,317,242,075
부채와 자 본 총 계		3,026,663,938,936

* 제40기 : 기업회계기준

3. 손익계산서

제41기 : 2011년 1월 1일부터 2011년 12월 31일까지

(단위 : 원)

과목	금	액
I. 영업이익		55,090,675,631
(1) 순이자수익	54,848,468,567	
1. 이자수익	152,146,851,179	
2. 이자비용	(97,298,382,612)	
(2) 순수수수료손익	7,619,680,562	
1. 수수료수익	8,391,409,727	
2. 수수료비용	(771,729,165)	
(3) 카드수수료손익	5,400,975,105	
(4) 운용리스료수익	9,664,526,479	
(5) 배당수익	3,568,697,361	
(6) 당기손익인식금융상품 관련손익	1,308,576,328	
(7) 금융상품관련 처분손익	62,002,742,937	
(8) 외환거래손익	5,782,948,503	
(9) 금융상품자산 손상차손 및 환입	(87,065,804,555)	
(10) 파생상품 관련손익	32,425,339	
(11) 일반관리비	(23,830,808,857)	
(12) 운용리스자산감가상각비	(5,729,453,128)	
(13) 기타영업손익	21,487,700,990	
II. 영업외손익		32,765,749
(1) 영업외수익	96,240,185	
(2) 영업외비용	(63,474,436)	
III. 법인세비용차감전순손익		55,123,441,380
IV. 법인세비용		(6,513,850,518)
V. 당기순이익		48,609,590,862
VI. 기타포괄손익		(17,124,061,479)
1. 매도가능금융자산평가손익	(14,667,984,116)	
2. 현금흐름위험회피회계평가손익	(2,456,077,363)	
VII. 총포괄이익		31,485,529,383

제40기 : 2010년 4월 1일부터 2010년 12월 31일까지

(단위 : 원)

과목	금	액
I. 영업수익		236,047,609,854
(1) 이자수익	114,808,732,862	
1. 예치금이자	7,842,298,933	
2. 유가증권이자	7,770,619,771	
3. 팩토링이자	5,570,002,331	
4. 대출채권이자	42,147,533,023	
5. 금융리스이자	51,478,278,804	
(2) 유가증권평가 및 처분이익	29,575,144,454	
1. 매도가능증권등처분이익	14,105,796,394	
2. 신기술금융투자주식매출	15,469,348,060	
3. 매도가능증권등손상차손환입	-	
(3) 외환거래이익	25,695,785,846	
1. 외환차익	9,525,997,009	
2. 외화환산이익	16,169,788,837	
(4) 운용리스료수익	9,529,250,449	
(5) 카드수익	7,263,451,629	
(6) 수수료수익	5,338,360,638	
(7) 배당금수익	1,557,486,169	
(8) 지분법이익	3,505,152,078	
(9) 기타의 영업수익	38,774,245,729	
1. 금융리스채권처분이익	1,317,782,560	
2. 운용리스자산처분이익	359,092,462	
3. 파생상품거래이익	16,263,507,491	
4. 파생상품평가이익	10,529,908,542	
5. 기타영업수익	10,303,954,674	
II. 영업비용		416,780,153,464
(1) 이자비용	95,875,107,926	
1. 사채이자	70,016,188,087	
2. 차입금이자	25,858,919,839	
(2) 유가증권평가 및 처분손실	37,844,478,614	
1. 매도가능증권등처분손실	750,191,736	
2. 신기술금융투자주식매출원가	5,060,945,709	
3. 매도가능증권등평가손실	189,012,000	
4. 매도가능증권등손상차손	31,844,329,169	
(3) 외환거래손실	35,412,070,042	
1. 외환차손	16,162,909,456	
2. 외화환산손실	19,249,160,586	

과목	금	액
(4) 카드비용	449,716,041	
(5) 수수료비용	3,020,485,038	
(6) 대손상각비	183,967,361,205	
(7) 지분법손실	11,430,275,359	
(8) 판매비와관리비	18,365,390,323	
(9) 기타의 영업비용	30,415,268,916	
1. 운용리스자산처분손실	1,898,361,855	
2. 운용리스자산감가상각비	5,514,962,390	
3. 리스자산보험료	468,963,259	
4. 파생상품거래손실	15,008,705,000	
5. 파생상품평가손실	2,022,211,425	
6. 영업관련우발손실	3,431,741,586	
7. 무형자산상각비	93,671,565	
8. 기타영업비용	1,976,651,836	
Ⅲ. 영업이익(손실)		(180,732,543,610)
Ⅳ. 영업외수익		148,393,894
1. 유형자산처분이익	-	
2. 기타자산처분이익	41,935,110	
3. 잡이익	106,458,784	
Ⅴ. 영업외비용		377,862,087
1. 기부금	7,680,000	
2. 유형자산처분손실	369,498,787	
3. 잡손실	683,300	
Ⅵ. 법인세비용차감전순이익(손실)		(180,962,011,803)
Ⅶ. 법인세비용		(15,175,120,796)
Ⅷ. 당기순이익(손실)		(165,786,891,007)
Ⅸ. 주당손익		
주당순이익(손실)		(2,666)원

* 제40기 : 기업회계기준

4. 이익잉여금(결손금)처분계산서

제 41기 : 2011년 1월 1일부터 2011년 12월 31일까지
 처분 예정일 : 2012년 3월 29일

(단위 : 원)

과 목	금 액	
I.미처분이익잉여금		37,149,132,265
1.전기이월미처분이익잉여금	(11,460,458,597)	
2.당기순이익(손실)	48,609,590,862	
II.이익잉여금처분액		-
III.차기이월미처분이익잉여금		37,149,132,265

제 40기 : 2010년 4월 1일부터 2010년 12월 31일까지
 처분 예정일 : 2011년 3월 11일

(단위 : 원)

과 목	금 액	
I.미처분이익잉여금		5,821,043,537
1.전기이월미처분이익잉여금	171,607,934,544	
2.당기순이익(손실)	(165,786,891,007)	
II.이익잉여금처분액		-
III.차기이월미처분이익잉여금		5,821,043,537

5. 현금흐름표

(단위 : 억원)

구분	당해연도	직전연도
영업활동으로 인한 현금흐름	237	4,712
투자활동으로 인한 현금흐름	240	162
재무활동으로 인한 현금흐름	△4,056	△635
현금의 증가	△3,579	4,239
기초의 현금	4,855	616
기말의 현금	1,276	4,855

* 작성기준 : 한국채택국제회계기준임.

6. 주석사항

1) 주요회계처리기준 및 방침 : 첨부 감사보고서 참조

2) 충당금 내역

(단위 : 억원)

구분	당해연도	직전연도
대손충당금	1,661	1,576
유가증권평가충당금	-	-
퇴직급여충당금	-	73
감가상각충당금*	112	118
특별유보금	-	-

* 감가상각충당금은 감가상각누계액(운용리스자산 및 유형자산) 기준임.

7. 연결재무제표감사보고서

산은캐피탈주식회사
주주 및 이사회 귀중

2012년 3월 12일

본 감사인은 첨부된 산은캐피탈 주식회사와 그 종속기업의 2011년 12월 31일과 2010년 12월 31일 및 2010년 4월 1일 현재의 연결재무상태표와 2011년 12월 31일과 2010년 12월 31일로 종료되는 양 회계연도의 연결포괄손익계산서, 연결자본변동표 및 연결현금흐름표를 감사하였습니다. 이 연결재무제표를 작성할 책임은 회사 경영자에게 있으며 본 감사인의 책임은 동 연결재무제표에 대하여 감사를 실시하고 이를 근거로 이 연결재무제표에 대하여 의견을 표명하는 것입니다. 다만, 2011년 12월 31일 현재 산은캐피탈주식회사와 그 종속기업 자산총액의 0.002% 및 0.061%, 동일로 종료되는 회계연도 영업이익의 2.379% 및 0.001%를 차지하고 있는 산은캐피탈제사차 유동화전문유한회사와 국민연금06-7 KDBC 기업구조조정조합의 재무제표에 대하여는 각각 타감사인의 감사보고서를 의견표명의 기초로 이용하였습니다.

본 감사인은 한국회계감사기준에 따라 감사를 실시하였습니다. 이 기준은 연결재무제표가 중요하게 왜곡표시되지 아니하였다는 것을 합리적으로 확신하도록 감사를 계획하고 실시할 것을 본 감사인에게 요구하고 있습니다. 감사는 연결재무제표의 금액과 공시내용을 뒷받침하는 감사증거에 대하여 시사의 방법을 적용하여 검증하는 것을 포함하고 있습니다. 또한 감사는 연결재무제표의 전반적인 표시내용에 대한 평가뿐만 아니라 연결재무제표 작성을 위해 경영자가 적용한 회계원칙과 유의적 회계추정에 대한 평가를 포함하고 있습니다. 본 감사인이 실시한 감사가 감사의견 표명을 위한 합리적인 근거를 제공하고 있다고 본 감사인은 믿습니다.

본 감사인의 의견으로는 상기 연결재무제표는 산은캐피탈 주식회사와 그 종속기업의 2011년 12월 31일과 2010년 12월 31일 및 2010년 4월 1일 현재의 재무상태와 2011년 12월 31일과 2010년 12월 31일로 종료되는 양 회계연도의 재무성과 및 현금흐름의 내용을 한국채택국제회계기준에 따라 중요성의 관점에서 적정하게 표시하고 있습니다.

서울시 영등포구 여의도동 10-2
한 영 회 계 법 인
대표이사 권 승 화

8. 연결대차대조표

제 41 기 2011년 12월 31일 현재
 제 40 기 2010년 12월 31일 현재
 제 40 기초 2010년 4월 1일 현재

산은캐피탈주식회사와 그 종속기업

(단위 : 원)

과목	주식	제41(당)기	제40(전)기	제40(전)기초
자 산				
I. 현금 및 예치금	7,38,40,41,43	203,032,270,756	561,385,309,383	111,830,416,769
II. 당기손익인식금융자산	8,40,41	61,749,789,376	138,927,751,275	316,205,192,900
III. 매도가능금융자산	9,40,41,43	396,115,753,041	357,944,497,531	407,938,962,710
IV. 관계기업투자	10	67,146,942,533	63,961,837,899	51,093,050,702
V. 리스자산	11,35,40,41,43	831,953,807,576	999,223,471,809	1,066,155,639,665
VI. 대출채권	12,40,41,43	999,864,985,252	851,141,957,377	1,320,369,851,961
VII. 카드자산	13,35,40,41,43	77,816,483,635	68,582,357,195	81,709,754,758
VIII. 파생상품자산	14,40,41	13,458,203,467	28,459,461,432	20,507,925,691
IX. 유형자산	15	2,159,273,256	2,208,092,842	1,468,736,191
X. 무형자산	16	3,429,904,022	8,162,263,398	2,826,907,812
XI. 이연법인세자산	36	30,164,134,667	37,561,779,924	22,552,052,695
XII. 기타자산	17,40,41,43	70,596,052,040	75,827,755,708	34,860,334,092
자 산 총 계		2,757,487,599,621	3,193,386,535,773	3,437,518,825,946
부 채				
I. 차입부채	18,35,40,41,43	764,288,075,941	963,615,378,938	1,086,446,215,543
II. 사채	19,40,41,43	1,493,824,820,599	1,679,371,984,779	1,621,095,699,426
III. 퇴직급여부채	20	28,064,432	551,929,214	698,514,864
IV. 파생상품부채	14,40,41,43	1,967,993,210	18,194,592,318	20,501,711,784
V. 충당부채	21	59,584,621	6,322,223,165	10,672,221,015
VI. 이연법인세부채	36	176,556,206	100,753,771	77,762,943
VII. 기타부채	22,40,41,43	111,019,064,667	163,151,727,548	175,764,983,492
부 채 총 계		2,371,364,159,676	2,831,308,589,733	2,915,257,109,067
자 본				
I. 자본금	23	310,877,330,000	310,877,330,000	310,877,330,000
II. 자본잉여금		5,983,694,888	5,908,582,209	1,562,415,926
III. 기타포괄손익누계액	24	25,547,785,373	41,504,658,062	42,670,027,137
IV. 이익잉여금(결손금)	25	41,277,643,321	(302,099,946)	163,120,897,039
지배주주지분		383,686,453,582	357,988,470,325	518,230,670,102
V. 비지배지분		2,436,986,363	4,089,475,715	4,031,046,777
자 본 총 계		386,123,439,945	362,077,946,040	522,261,716,879
부 채 및 자 본 총 계		2,757,487,599,621	3,193,386,535,773	3,437,518,825,946

9. 연결손익계산서

제 41 기 2011년 1월 1일부터 2011년 12월 31일까지
 제 40 기 2010년 4월 1일부터 2010년 12월 31일까지
 산은캐피탈주식회사와 그 종속기업 (단위 : 원)

과목	주석	제41(당)기		제40(전)기	
I. 영업이익			47,640,793,183		(176,159,810,551)
1. 순이자수익	6,26	59,802,140,330		25,496,169,755	
(1) 이자수익		159,005,492,983		123,513,865,050	
(2) 이자비용		(99,203,352,653)		(98,017,695,295)	
2. 순수수수료수익	6,27	3,858,275,217		(1,242,754,034)	
(1) 수수료수익		5,571,511,473		2,764,919,723	
(2) 수수료비용		(1,713,236,256)		(4,007,673,757)	
3. 카드수수료손익		5,400,975,105		6,813,735,588	
4. 운용리스료수익		9,664,526,479		9,531,396,065	
5. 배당금수익	28	3,492,808,176		1,573,646,884	
6. 당기손익인식금융상품 관련손익	29	(11,939,477,869)		20,048,468,545	
7. 금융상품관련 처분손익	30	71,356,933,198		26,621,723,964	
8. 외환거래손익		6,233,297,042		(9,630,625,505)	
9. 금융자산 손상차손 및 환입	31	(90,253,960,338)		(248,829,492,293)	
10. 파생상품 관련손익	14	32,425,339		9,160,802,447	
11. 일반관리비	6,32	(26,166,327,402)		(19,892,534,397)	
12. 운용리스자산감가상각비	11	(5,736,406,002)		(5,610,167,122)	
13. 기타영업손익	33	21,895,583,908		9,799,819,552	
II. 영업외손익	6,34		5,551,600,566		(2,334,138,134)
1. 영업외수익		6,231,923,549		788,093,283	
2. 영업외비용		(680,322,983)		(3,122,231,417)	
III. 법인세비용차감전순이익(손실)			53,192,393,749		(178,493,948,685)
IV. 법인세수익(비용)	6,36		(10,480,296,160)		15,431,938,881
V. 연결당기순이익(손실)	6		42,712,097,589		(163,062,009,804)
지배주주지분당기순이익(손실)			42,416,364,704		(163,422,996,985)
비지배지분당기순이익			295,732,885		360,987,181
VI. 기타포괄손익	36		(16,202,858,235)		(1,877,798,069)
1. 매도가능금융자산평가손익		(12,845,238,586)		(4,408,373,469)	
2. 지분법자본변동		(31,371,606)		493,042,239	
3. 외환차이		(870,170,680)		(848,654,437)	
4. 현금흐름위험회피평가손익		(2,456,077,363)		2,886,187,598	
VII. 총포괄이익(손실)			26,509,239,354		(164,939,807,873)
지배주주지분총포괄이익(손실)			26,459,492,015		(164,588,366,060)
비지배지분총포괄이익(손실)			49,747,339		(351,441,813)
VIII. 주당이익(손실)	37				
기본 및 희석주당이익(손실)			682		(2,628)

10. 연결자본변동표

제 41 기 2011년 1월 1일부터 2011년 12월 31일까지

제 40 기 2010년 4월 1일부터 2010년 12월 31일까지

산은캐피탈주식회사와 그 종속기업

(단위 : 원)

과 목	자 본 금	자본잉여금	기타포괄 손익누계액	이익잉여금 (결손금)	지배주주 지분소계	비지배지분	총자본
2010년4월1일 (전기초)	310,877,330,000	1,562,415,926	42,670,027,137	163,120,897,039	518,230,670,102	4,031,046,777	522,261,716,879
연결 당기순손실	-	-	-	(163,422,996,985)	(163,422,996,985)	360,987,181	(163,062,009,804)
매도가능증권 평가손익	-	-	(4,408,373,469)	-	(4,408,373,469)	-	(4,408,373,469)
지분법 자본변동	-	-	493,042,239	-	493,042,239	-	493,042,239
외환차이	-	-	(136,225,443)	-	(136,225,443)	(712,428,994)	(848,654,437)
현금흐름위험 회피평가손익	-	-	2,886,187,598	-	2,886,187,598	-	2,886,187,598
총포괄이익	-	-	(1,165,369,075)	(163,422,996,985)	(164,588,366,060)	(351,441,813)	(164,939,807,873)
종속기업주식 취득및처분등	-	4,346,166,283	-	-	4,346,166,283	409,870,751	4,756,037,034
2010년 12월 31일(전기말)	310,877,330,000	5,908,582,209	41,504,658,062	(302,099,946)	357,988,470,325	4,089,475,715	362,077,946,040
2011년1월1일 (당기초)	310,877,330,000	5,908,582,209	41,504,658,062	(302,099,946)	357,988,470,325	4,089,475,715	362,077,946,040
연결 당기순이익	-	-	-	42,416,364,704	42,416,364,704	295,732,885	42,712,097,589
매도가능증권 평가손익	-	-	(12,845,238,586)	-	(12,845,238,586)	-	(12,845,238,586)
지분법 자본변동	-	-	(31,371,606)	-	(31,371,606)	-	(31,371,606)
외환차이	-	-	(624,185,134)	-	(624,185,134)	(245,985,546)	(870,170,680)
현금흐름위험 회피평가손익	-	-	(2,456,077,363)	-	(2,456,077,363)	-	(2,456,077,363)
총포괄이익	-	-	(15,956,872,689)	42,416,364,704	26,459,492,015	49,747,339	26,509,239,354
종속기업주식 취득및처분등	-	75,112,679	-	(836,621,437)	(761,508,758)	(1,702,236,691)	(2,463,745,449)
2011년 12월 31일(당기말)	310,877,330,000	5,983,694,888	25,547,785,373	41,277,643,321	383,686,453,582	2,436,986,363	386,123,439,945

11. 연결현금흐름표

제 41 기 2011년 1월 1일부터 2011년 12월 31일까지

제 40 기 2010년 4월 1일부터 2010년 12월 31일까지

산은캐피탈주식회사와 그 종속기업

(단위 : 원)

과목	제41(당)기	제40(전)기
I. 영업활동으로 인한 현금흐름	17,706,235,053	399,163,107,665
1. 연결당기순이익(손실)	42,712,097,589	(163,062,009,804)
2. 손익항목 조정	(46,537,964,251)	160,887,330,029
법인세비용(수익)	10,480,296,160	(15,431,938,881)
이자수익	(159,005,492,983)	(123,513,865,050)
이자비용	99,203,352,653	98,017,695,295
배당금수익	(3,492,808,176)	(1,573,646,884)
당기손익인식금융상품 관련손익	11,939,477,869	(20,048,468,545)
금융상품관련 처분손익	(71,356,933,198)	(26,621,723,964)
외환거래손익	(10,972,734,458)	3,046,452,834
대손상각비	98,625,009,775	243,964,483,840
대손충당금환입	(13,952,550,763)	(4,906,924,516)
기타금융상품 손상차손	5,581,501,326	9,771,932,969
파생상품 관련손익	(5,540,991,578)	(8,522,043,620)
감가상각비	803,126,508	513,146,880
무형자산상각비	308,744,464	139,110,465
운용리스자산감가상각비	5,736,406,002	5,610,167,122
퇴직급여	1,878,865,552	1,478,171,448
기타영업이익	(21,849,487,867)	(5,506,441,756)
기타영업손실	10,794,571,618	1,992,534,075
지분법손익	(5,720,319,531)	2,151,124,640
유형자산처분손익	2,002,376	327,563,677
3. 영업활동으로 인한 자산 부채의 변동	4,299,914,591	397,712,943,568
당기손익인식금융자산의 감소	65,238,484,030	197,541,563,181
관계기업투자주식의 감소(증가)	6,600,015,533	(15,912,655,829)
리스자산의 감소	92,621,231,156	59,346,356,544
대출채권의 감소(증가)	(138,066,825,930)	260,561,043,078
카드자산의 감소(증가)	(3,894,698,380)	13,180,897,008
파생상품자산의 감소	18,785,080,636	1,434,182,309
기타자산의 감소(증가)	13,129,488,898	(62,436,726,912)
퇴직급여부채의 감소	(2,402,730,334)	(1,624,757,098)
충당부채의 감소	(3,656,957,675)	(1,861,087,760)
파생상품부채의 감소	(17,711,603,095)	(284,606,298)
기타부채의 감소	(26,341,570,248)	(52,231,264,655)
4. 법인세 지급액	(2,323,946,725)	(11,429,910,116)
5. 이자수익 수취액	145,815,771,503	124,870,427,973
6. 이자비용 지급액	(129,752,445,830)	(111,389,320,869)
7. 배당금수익 수취액	3,492,808,176	1,573,646,884
II. 투자활동으로 인한 현금흐름	52,076,357,015	55,368,292,081
예치금의 감소	27,608,774,861	-
매도가능금융자산의 처분	255,263,570,687	66,188,437,164
유형자산의 처분	12,863,578	478,278,477
무형자산의 처분	5,200,932,470	517,068,837

보증금의 감소	347,961,118		-	
예치금의 예치	-		(497,517,264)	
매도가능금융자산의 취득	(251,469,349,777)		(7,470,923,953)	
유형자산의 취득	(769,172,876)		(1,746,762,724)	
무형자산의 취득	(777,317,558)		(5,991,534,888)	
보증금의 증가	(330,750,000)		-	
종속기업투자주식의 취득 및 처분	16,988,844,512		3,891,246,432	
III. 재무활동으로 인한 현금흐름		(400,526,855,834)		(73,715,947,896)
차입부채의 증가	320,870,787,114		24,641,838,486	
사채의 증가	404,447,924,000		97,831,285,353	
차입부채의 감소	(532,020,766,948)		(156,634,071,735)	
사채의 상환	(593,824,800,000)		(39,555,000,000)	
IV. 현금 및 현금성자산 증가(감소)		(330,744,263,766)		380,815,451,850
V. 기초 현금 및 현금성자산(주석 38)		487,103,930,394		106,288,478,544
VI. 기말 현금 및 현금성자산(주석 38)		156,359,666,628		487,103,930,394

12. 연결재무제표 주석사항

1) 주석사항 주요 내용 및 연결재무제표 종속회사 내역

1-1 연결대상 종속기업

1-1-1 당기말 현재 연결대상 종속기업 현황은 다음과 같습니다.

구분	회사명	지분율 (%)	소재국	결산월
해외현지법인	Vietnam Int'l Leasing Co., Ltd.(VILC)	81.65	베트남	12월
유동화전문회사	산은캐피탈제사차 유동화전문유한회사(*1)	1.00	대한민국	12월
조합 및 펀드 등	산은캐피탈부품소재 전문투자조합 2호(*1)	50.00	대한민국	12월
	국민연금05-4 산은바이오벤처조합(*1)	25.00	대한민국	12월
	KDBC전략산업투자조합	60.00	대한민국	12월
	아이큐브투자조합 1호(*1)	6.12	대한민국	12월
	KoFC-KDBC Pioneer Champ 2010-4호 펀드(*1)	50.00	대한민국	12월
	KDBC특허사업화투자조합2호(*1)	33.33	대한민국	12월
	풍안-KDBC 기업구조조정조합	56.79	대한민국	12월
	국민연금06-6 KDBC1호 기업구조조정조합(*1)	48.50	대한민국	12월
	국민연금06-7 KDBC 기업구조조정조합(*1)	37.63	대한민국	12월
	KDBC바이오메디칼신성장동력투자펀드	60.00	대한민국	12월
	신한MMT	100.00	대한민국	12월

(*1) 지배기업은 당해 기업 의결권의 과반수를 소유하고 있지 않지만 무한책임사원으로서 실질적인 지배력이 존재하므로 당해 기업을 연결실체에 포함하였습니다.

1-1-2 당기말 현재 연결대상 종속기업의 요약 재무정보는 다음과 같습니다.

(단위 : 천원)

회사명	자산	부채	자본	당기손익
Vietnam Int'l Leasing Co., Ltd.(VILC)	43,314,252	31,694,577	11,619,675	1,509,528
산은캐피탈제사차 유동화전문유한회사	51,616	24,026,682	(23,975,066)	6,294,023
산은캐피탈부품소재 전문투자조합 2호	7,251,026	60,001	7,191,025	204,712
국민연금05-4 산은바이오벤처조합	13,992,424	4,260,664	9,731,760	4,079,239
KDBC전략산업투자조합	10,076,352	65,021	10,011,331	58,697
아이큐브투자조합 1호	24,017,284	98,050	23,919,234	(64,763)
KoFC-KDBC Pioneer Champ 2010-4호 펀드	32,985,873	264,976	32,720,897	(854,655)
KDBC특허사업화투자조합2호	5,721,827	150,605	5,571,222	(428,778)
풍안-KDBC 기업구조조정조합	55,930,387	996,761	54,933,626	5,085,424
국민연금06-6 KDBC1호 기업구조조정조합	4,947,749	18,594	4,929,155	2,643,350
국민연금06-7 KDBC 기업구조조정조합	1,689,270	1,624	1,687,646	(23,054,303)
KDBC바이오메디칼신성장동력투자펀드	10,008,849	263	10,008,586	8,586
신한MMT	639,221	-	639,221	115

1-1-3 당기에 신규로 연결재무제표에 포함된 종속기업과 당기 중 연결재무제표의 작성 대상에서 제외된 종속기업의 현황은 다음과 같습니다.

구분	회사명	사유
연결대상 포함	KDBC특허사업화투자조합2호	신규 출자
	KDBC바이오메디칼신성장동력투자펀드	"
	신한MMT	"
연결대상 제외	제3호 에너지절약 전문투자조합	당기 중 지분 처분
	경남벤처펀드 2호	"

2-1 재무제표 작성기준

연결재무제표는 공정가치로 평가된 파생금융상품, 당기손익인식금융자산, 매도가능금융자산을 제외하고는 역사적원가를 기준으로 작성되었습니다. 공정가치 위험회피의 위험회피대상으로 지정된 자산과 부채의 장부금액은 상각후원가로 기록되지 않고, 효과적인 위험회피관계 내에서 회피되는 위험에 대응하는 공정가치의 변동을 반영하여 기록됩니다. 본 연결재무제표는 원화로 표시되어 있으며 다른 언급이 있는 경우를 제외하고는 천원 단위로 표시되어 있습니다.

2-1-1 준수사실의 기재

연결기업의 연결재무제표는 '주식회사의 외부감사에 관한 법률'에 따라 제정된 한국채택국제회계기준에 따라 작성되었습니다.

2-1-2 한국채택국제회계기준의 최초도입

연결기업은 2011년 1월 1일 이후 개시하는 연차보고기간부터 한국채택국제회계기준을 도입하였습니다.

기업회계기준서 제1101호 '한국채택국제회계기준의 최초채택'에 따른 한국채택국제회계기준으로의 전환일은 2010년 4월 1일입니다.

연결재무제표의 작성에 적용된 주요한 회계정책은 아래에 제시되어 있습니다. 이러한 정책은 별도의 언급이 없는 경우 당기 및 비교표시된 전기 연결재무제표에 동일하게 적용되었습니다.

연결기업의 경영진은 한국채택국제회계기준에 따라 재무제표를 작성하기 위해서 많은 합리적인 추정과 가정을 사용하고 있습니다. 또한, 한국채택국제회계기준은 연결기업의 회계 정책을 적용하는데 있어 경영진의 판단을 요구하고 있습니다. 보다 높은 정도의 판단과 복잡성이 필요한 부분 또는 가정과 추정이 연결재무제표 작성에 중요하게 영향을 미치는 부분은 주석 3에 공시되어 있습니다.

2-2 연결

2-2-1 종속기업

종속기업은 지배기업이 재무 및 운영 정책을 결정할 수 있는 능력이 있는 모든 기업입니다. 특수목적

기업을 포함하며, 일반적으로는 과반수 의결권을 보유하고 있는 경우가 해당됩니다. 현재 시점에서 행사 또는 전환가능한 잠재적 의결권의 존재 여부 및 그 영향은 지배회사가 다른 기업을 지배하고 있는지의 여부를 평가하는데 고려됩니다. 종속기업은 지배기업이 지배하게 되는 시점부터 연결대상에 포함되며, 지배력을 상실하는 시점부터 연결대상에서 제외됩니다.

연결기업의 사업결합은 취득법으로 회계처리됩니다. 이전대가는 취득과 관련하여 취득일에 제공한 자산, 발행한 지분증권, 인수하거나 발생시킨 부채의 공정가치의 합으로 측정하고 있습니다. 취득원가는 조건부 대가 지급 약정으로부터 발생하는 자산 및 부채의 공정가치를 포함하고 있습니다. 취득과 관련된 원가는 발생시 비용으로 인식합니다. 사업결합으로 취득한 식별가능한 자산, 부채 및 우발부채는 취득일의 공정가치로 최초 측정하고 있습니다. 취득건별로 판단하여 연결그룹은 비지배지분을 공정가치로 측정하거나 피취득자의 순자산 중 비례적지분으로 측정할 수 있습니다.

이전대가, 피취득자에 대한 비지배지분의 금액과 취득자가 이전에 보유하고 있던 피취득자에 대한 지분의 취득일의 공정가치 합계액이 취득한 식별가능한 순자산을 초과하는 금액은 영업권으로 인식합니다. 만일 전자가 취득한 종속기업의 순자산의 공정가액보다 작다면, 그 차액은 당기손익으로 인식합니다.

연결기업내의 기업간에 발생하는 거래와 잔액, 미실현이익 및 미실현손실은 제거됩니다. 종속기업의 회계정책은 연결그룹이 채택한 정책과의 일관성 있는 적용을 위하여 필요한 부분은 수정하여 적용하고 있습니다.

2-2-2 비지배주주지분

연결기업은 비지배지분과의 거래를 연결기업의 소유주와의 거래로 처리하고 있습니다. 지배력을 상실하지 않는 종속기업에 대한 지배기업의 소유지분 변동은 자본거래로 인식합니다. 지배력을 상실한 후 잔여지분을 보유하는 경우에는 공정가치로 재측정하고, 이에 따른 차이는 당기손익으로 인식하고 있습니다.

2-2-3 관계기업

관계기업은 연결기업이 유의적 영향력을 행사할 수는 있으나 지배력은 없는 기업으로, 일반적으로 의결권 있는 주식의 20%~50%를 소유하고 있는 경우를 말합니다. 관계기업 투자주식은 지분법을 사용하여 회계처리하며 최초에는 취득원가로 인식합니다. 연결기업의 관계기업 투자금액은 취득시 식별된 영업권(누적손상차손 차감 후금액)을 포함합니다.

관계기업지분 취득 후 손익에 대한 연결기업의 지분은 당기손익으로 인식하고, 관계기업의 취득 후 잉여금 변동액 중 연결기업의 지분에 해당하는 금액은 잉여금에 인식합니다. 관계기업의 손실에 대한 연결회사의 지분이 기타 무담보 채권을 포함한 관계회사 투자지분가액과 동일하거나 초과하게 되면 연결기업은 의무가 있거나 관계기업을 대신하여 지불하여야 하는 경우를 제외하고는 더 이상의 손실을 인식하지 않습니다.

연결기업과 관계기업 간의 거래에서 발생한 미실현이익은 연결기업의 관계기업에 대한 지분에 해당하는 부분만큼을 제거하고 있습니다. 미실현손실 또한 이전된 자산이 손상되었다는 증거가 있지 않는 한 마찬가지로 제거되고 있습니다. 관계기업의 회계정책은 연결기업의 회계정책과의 일관성 있는 적용을 위해 필요한 경우 변경하여 적용하고 있습니다.

2-3 부문별 보고

영업부문은 경영자에게 보고되는 내부 보고자료와 동일한 방식으로 보고하고 있습니다. 경영자는 영업 부문에 배부될 자원과 영업부문의 성과를 평가하는데 책임이 있습니다.

2-4 외화거래

기능통화로 외화거래를 최초로 인식하는 경우에 거래일의 외화와 기능통화 사이의 현물환율을 외화금액에 적용하고 있습니다. 매 보고기간말 현재 화폐성 외화항목은 마감환율로 환산하고, 역사적원가로 측정하는 비화폐성 외화항목은 거래일의 환율로 환산하며, 공정가치로 측정하는 비화폐성 외화항목은 공정가치가 결정된 날의 환율로 환산하고 있습니다.

화폐성항목의 결제시점에 생기는 외환차이와 화폐성항목의 환산에 사용된 환율이 회계기간 중 최초로 인식한 시점이나 전기의 연결재무제표 환산시점의 환율과 다르기 때문에 생기는 외환차이는 그 외환차이가 생기는 회계기간의 손익으로 인식하고 있습니다. 또한 비화폐성 항목에서 생긴 손익을 기타포괄손익으로 인식하는 경우에 그 손익에 포함된 환율변동효과도 기타포괄손익으로 인식하고, 비화폐성항목에서 생긴 손익을 당기손익으로 인식하는 경우에는 그 손익에 포함된 환율변동효과도 당기손익으로 인식하고 있습니다.

2-5 금융자산

연결기업은 금융자산을 그 취득목적에 따라 당기손익인식금융자산, 매도가능금융자산, 만기보유금융자산, 대출채권 및 수취채권으로 분류하고 있습니다. 경영진은 최초인식시점에서 이러한 금융자산의 분류를 결정하고 있습니다.

2-5-1 당기손익인식금융자산

당기손익인식금융자산은 단기매매금융자산과 최초 인식시 당기손익인식금융자산으로 지정한 금융자산을 포함하고 있습니다. 단기간내 매각을 목적으로 취득한 금융자산은 단기매매금융자산으로 분류하고 있으며 주계약과 분리하여 회계처리하는 내재파생상품을 포함한 모든 파생상품은 해당 파생상품이 유효한 위험회피수단이나 금융보증계약으로 지정되지 않는 한 단기매매금융자산으로 분류하고 있습니다. 당기손익인식금융자산으로 지정한 금융자산은 후속 측정시 공정가치로 평가하며 관련 미실현평가손익을 당기손익에 반영하고 있습니다. 따라서 동 금융자산으로부터 획득한 배당금과 이자수익도 당기손익으로 인식합니다.

2-5-2 매도가능금융자산

매도가능금융자산은 매도가능항목으로 지정된 비파생금융자산 또는 대출채권이나 만기보유금융자산으로 분류되지 않고, 단기매매금융자산이 아니며 최초인식시점에 당기손익인식금융자산으로 지정되지 않은 금융자산으로서, 공정가치로 측정하며 손상차손과 외환손익을 제외한 공정가치의 변동에 따른 손익은 기타포괄손익으로 인식하고 있습니다. 다만, 활성거래시장에서 공시되는 시장가격이 없고 공정가치를 신뢰성 있게 측정할 수 없는 지분상품 등은 원가로 측정하고 있습니다. 기타포괄손익누계액은 관련된

금융자산이 처분되거나 손상차손을 인식하는 시점에 자본에서 당기손익으로 재분류하며, 매도가능금융자산에서 발생한 배당금은 지급액을 받을 권리가 확정되는 시점에 당기손익으로 인식하고 있습니다.

2-5-3 만기보유금융자산

만기보유금융자산은 만기가 고정되어 있고 지급금액이 확정되었거나 확정될 수 있는 비파생금융자산으로서 만기까지 보유할 적극적인 의도와 능력이 있는 경우에 분류합니다. 만기보유금융자산은 유효이자율을 사용하여 측정된 상각후원가에서 손상차손누계액을 차감한 금액이 표시되며, 이자수익은 유효이자율법을 사용하여 인식합니다.

2-5-4 대출채권 및 수취채권

연결기업은 지급금액이 확정되었거나 결정가능하며, 활성시장에서 거래되지 않는 비파생금융자산을 대출채권 및 수취채권으로 분류하고 있습니다. 대출채권 및 수취채권은 유효이자율법에 따른 상각후원가로 측정하고 있으며, 동 금융자산이 제거되거나 손상되었을 때 당기손익으로 인식하거나 상각과정을 거쳐 당기손익으로 인식합니다.

연결기업은 대출채권 및 수취채권의 손상 발생에 대한 객관적인 증거가 있는지를 매 보고기간말에 평가합니다. 그러한 증거가 있는 경우 손상차손을 당해 자산의 장부금액과 최초의 유효이자율로 할인한 추정미래현금흐름의 현재가치의 차이로 측정하며, 손상차손은 충당금계정을 사용하여 차감하고 당기손익으로 인식합니다.

2-6 금융상품의 인식과 제거

금융자산 또는 금융부채는 금융상품의 계약당사자가 되는 때에 재무제표에 인식합니다. 금융자산은 현금흐름에 대한 계약상의 권리가 소멸 또는 금융자산의 현금흐름에 대한 권리를 양도하고 동 자산의 소유에 따른 위험과 보상의 대부분이 이전할 때 제거하고 있습니다. 만약, 양도된 금융자산의 소유에 따른 위험과 보상의 대부분을 보유하고 있는 경우에는 당해 금융자산을 계속하여 인식하고 수취한 금액은 부채로 인식하고 있습니다. 금융부채는 계약상 의무가 이행, 취소 또는 만료되어 소멸한 경우 재무제표에서 제거합니다.

금융자산의 정형화된 매입 및 매도는 매매일 회계처리방법을 사용하여 인식합니다.

2-7 파생상품과 위험회피회계

파생상품은 파생상품계약 체결시점에 공정가치로 최초 인식하며 이후 공정가치를 재측정하고 있습니다. 파생상품은 위험회피회계 적용 유무에 따라 회계처리가 달라지므로 매매목적 파생상품과 위험회피목적 파생상품으로 분류할 수 있습니다. 위험회피회계가 적용되는 위험회피목적 파생상품 거래시 특정 위험으로 인해 인식된 자산이나 부채 또는 미인식된 확정계약의 전체 또는 일부의 공정가치 변동에 대한 위험회피의 경우 공정가액위험회피회계를 적용하며, 특정위험으로 인해 인식된 자산이나 부채 또는 발생가능성이 매우 높은 예상 거래의 현금흐름 변동에 대한 위험회피의 경우 현금흐름위험회피회계를 적용합니다. 매매목적 파생상품 거래의 경우 공정가치 평가로 인한 손익을 당기손익에 반영합니다.

연결기업은 위험회피거래 개시시점에 위험회피관계, 위험관리목적 및 위험회피전략에 대하여 문서화하고 있으며, 위험회피관계가 지정된 위험회피 개시시점부터 재무보고기간 전체에 걸쳐서 회피대상위험으로 인한 공정가치이나 현금흐름의 변동을 상쇄하는데 있어 높은 위험회피효과를 기대할 수 있고 실제로 높은 위험회피효과가 있었는지 평가하여 문서화하고 있습니다.

2-7-1 공정가치위험회피회계

공정가치위험회피회계를 적용하는 경우 회피대상위험으로 인한 위험회피대상항목의 공정가치 변동이 위험회피수단의 공정가치 변동과 상쇄되도록 회피대상위험으로 인한 위험회피대상항목의 평가손익과 위험회피수단의 평가손익을 동일기간에 대칭적으로 인식하여 당기손익에 반영합니다. 공정가치위험회피회계의 적용요건을 충족하지 못하는 등 공정가치위험회피회계 중단요건에 해당되면 위험회피회계를 전진적으로 중단하고 위험회피대상의 장부가액 조정분을 유효이자율법을 사용하여 만기까지 상각하여 당기손익에 반영합니다.

2-7-2 현금흐름위험회피회계

현금흐름위험회피회계를 적용하는 경우 회피대상위험으로 인한 위험회피대상항목의 현금흐름 변동이 위험회피수단의 현금흐름 변동과 상쇄되도록 위험회피수단의 평가손익 중 위험회피에 효과적인 부분을 기타포괄손익으로 계상한 후 기타포괄손익으로 계상된 위험회피수단의 평가손익은 위험회피대상항목이 당기손익에 영향을 미치는 시점에 당기손익에 반영합니다. 현금흐름위험회피회계의 적용요건을 충족하지 못하는 등 현금흐름위험회피회계 중단요건에 해당되면 위험회피회계를 전진적으로 중단하고 기타포괄손익으로 계상된 위험회피수단의 누적손익은 향후 예상거래가 발생하는 시점에 손익에 반영합니다.

2-7-3 내재파생상품

내재파생상품은 파생상품이 아닌 주계약을 포함하는 복합상품의 구성요소로서 복합상품의 현금흐름 중 일부를 독립적인 파생상품의 경우와 유사하게 변동시킨 요소입니다. 연결기업은 복합상품이 내재파생상품의 분리 요건을 충족하는 경우에는 복합상품의 장부금액을 주계약과 내재파생상품으로 분리하여 회계처리하고 있습니다.

2-8 거래 당일(Day 1) 손익의 인식 및 신용위험 반영

시장에서 관측 가능하지 않는 평가변수를 사용하여 공정가액을 평가하는 공정가치 수준 3에 해당하는 금융상품의 경우 당기손익에 반영한 최초 평가금액과 거래가액의차이를 만기까지 정액법으로 상각하여 손익에 반영합니다.

또한, 파생상품의 공정가치 평가시 신용위험평가조정액을 산출하여 거래상대방의 신용위험을 반영하고 있습니다.

2-9 금융수익 및 금융비용

연결기업은 이자수익 및 이자비용을 시간의 경과에 따라 유효이자율법에 의하여 인식하고 있습니다. 채권 손상이 발생하는 경우 연결기업은 채권금액의 장부금액을 회수가능액(미래 예상현금흐름을 금융자산의 최초 유효이자율로 할인한 금액)까지 감액하며, 시간의 경과에 따라 증가하는 부분은 이자수익으로 인식하고 있습니다. 손상채권에 대한 이자수익은 최초 유효이자율에 의하여 인식하고 있습니다.

2-10 수수료수익

연결기업은 거래상대방에게 제공된 다양한 범위의 용역제공으로부터 수수료수익이 발생합니다. 금융용역수수료의 수익인식은 그 수수료의 부과 목적과 관련 금융상품의 회계처리의 기준에 따라 달라지며, 수수료수익은 아래와 같이 회계처리 됩니다.

- 가. 용역을 제공함으로써 가득되는 수수료는 정액법으로 인식합니다.
- 나. 유의적인 행위를 수행함으로써 가득되는 수수료는 완료시 일시 인식합니다.
- 다. 금융상품의 유효이자율의 일부인 수수료는 유효이자율법으로 인식합니다.

2-11 배당금수익

배당금수익은 배당금을 받을 권리가 확정되는 시점에 인식하고 있습니다.

2-12 금융자산의 손상

2-12-1 매도가능금융자산의 손상

매도가능금융자산에서 손상이 발생한 경우, 취득원가(원금 상환액과 상각액 반영후순액)와 공정가치의 차이에서 이전 기간에 이미 당기손익으로 인식한 해당 금융자산의 손상차손을 차감한 금액을 자본에서 제거하여 당기손익으로 인식하고 있습니다. 한편, 매도가능지분상품에 대하여 당기손익으로 인식한 손상차손의 환입은 당기손익으로 반영하지 아니하며 매도가능채무상품의 경우에는 공정가치가 상승하고 그 상승이 손상을 인식한 후에 발생한 사건과 객관적으로 관련된 경우에 한하여 환입액을 당기손익에 반영하고 있습니다.

2-12-2 만기보유금융자산의 손상

만기보유금융자산의 경우 손상발생의 객관적인 증거가 있는지를 개별적으로 검토합니다. 손상이 발생하였다는 객관적인 증거가 있는 경우, 손상차손은 당해 자산의 장부금액과 미래예상현금흐름의 현재가치의 차이로 측정하고 해당 손상차손은 당기손익으로 인식하고 있습니다.

2-12-3 대출채권의 손상

대출채권에 대한 손상은 손상의 객관적 증거가 있는 경우 당해 자산의 장부금액과 최초 유효이자율로 할인한 미래현금흐름의 현재가치로 측정하며 충당금계정을 사용하여 자산의 차감계정으로 표시하고 당

기손익으로 인식합니다. 대출채권은 개별평가대출채권과 집합평가 대출채권 두 가지로 분류합니다. 개별적으로 유의한 손상자산에 대해서는 개별평가에 의해 대손충당금을 설정하고 개별적으로 손상의 객관적 증거가 없거나 개별적으로 비중이 크지 않은 비슷한 성향의 대량의 대출채권에 대하여는 집합평가에 의해 대손충당금을 설정합니다. 개별평가는 차주별로 영업현금흐름 또는 담보현금흐름을 통해 예측한 회수예상가액의 현재가치를 통해 대손충당금을 산출하고 집합평가는 입수가능한 역사적 경험에 기초한 통계적인 방식으로 대손충당금을 설정합니다.

추정 미래현금흐름의 현재가치는 금융자산의 최초 유효이자율로 할인합니다. 대출채권이 변동이자율 조건이라면 손상차손을 측정하는데 적용하는 할인율은 현행 유효이자율입니다. 담보부금융자산의 추정 미래현금흐름의 현재가치는 담보처분으로 인해 발생할 수 있는 현금흐름에서 담보물의 취득원가와 처분 원가를 차감하여 계산하고 있습니다.

집합적인 손상검토를 위하여 자산의 형태, 산업, 지역적 위치, 담보유형, 연체상태와 기타 관련 요소와 같은 신용위험특성을 고려하는 연결기업의 신용등급 평가절차에 근거하여 대출채권 및 수취채권을 분류합니다. 집합적으로 손상검토를 하는 금융자산 집합의 미래현금흐름은 당해 금융자산 집합의 현금흐름과 유사한 신용위험을 가진 자산의 과거 손상차손 경험에 근거하여 추정합니다. 과거 손상차손 경험의 기간에 영향을 미치지 않았던 현재 상황의 효과를 반영하고, 과거 손상차손 경험의 기간에 있었으나 현재에는 존재하지 않는 상황의 효과를 제외하기 위하여 과거 손상차손 경험을 현재의 관측가능한 자료에 기초하여 조정합니다. 미래현금흐름의 변동을 추정할 때 기간별로 관측가능한 자료(예: 자산집합에서 발생한 손상차손과 그 크기를 나타내는 실업률, 자산가격, 상품가격, 지급상태 또는 기타 변수)의 변동과 방향을 일관되게 반영합니다. 미래현금흐름을 추정하는데 사용한 방법론과 가정은 추정치와 실제 손상차손의 차이를 감소시키기 위하여 정기적으로 검토하고 있습니다.

집합대손충당금은 발생손실을 추정하여 산출하고 있습니다. 해당 발생손실은 유사한 신용위험을 가진 대출채권 집합의 과거 손상차손 경험에 근거하여 추정하고 있습니다. 즉, 예상부도율(Probability of Default, PD)에 손상발현기간(Loss Emergence Period, LEP)을 반영하여 "발생하였으나 보고되지 않은(Incurred But Not Reported, IBNR) 부도율"을 산출한 다음 부도시 손실율(Loss Given Default, LGD)을 적용하여 발생손실을 산출하고 있습니다. 이러한 발생손실을 산출하기 위하여 연결기업은 역사적 경험에 기초한 통계적인 방식인 전이율(Roll-rate)모형에 의해 집합대손충당금의 설정율을 산출하고 있습니다.

2-13 유형자산

토지와 건물은 주로 본점 및 영업점포로 구성되어 있습니다. 모든 유형자산은 역사적원가에서 감가상각누계액을 차감하여 표시하고 있습니다. 역사적 원가는 자산의 취득에 직접적으로 관련된 지출을 포함합니다. 후속원가는 자산으로부터 발생하는 미래경제적효익이 연결기업에 유입될 가능성이 높으며 그 원가를 신뢰성있게 측정할수 있는 경우에 한하여 자산으로 인식하고 있으며 대체된 부분의 장부금액은 제거하고 있습니다. 그 외의 모든 수선 및 유지비는 발생한 기간의 비용으로 인식하고 있습니다. 토지는 감가상각을 하고 있지 않습니다. 그 외 자산의 감가상각액은 자산의 취득원가에서 잔존가치를 제외한 금액에 대하여 다음의 추정 경제적 내용연수에 걸쳐 정액법에 따라 산정하고 있습니다.

구 분	내 용 연 수
기 계 장 치	4년

집 기 비 품	4년
부 대 시 설	4년

자산의 장부금액이 추정 회수가능액을 초과하는 경우 자산의 장부금액을 회수가능액으로 즉시 감소시키고 있습니다. 매 보고기간종료일에 자산의 잔존가치와 경제적 내용연수를 검토하고 필요한 경우 내용연수를 변경하고 있습니다. 자산의 처분손익은 처분대가와 자산의 장부가액의 차이로 결정되며, 연결포괄손익계산서의 영업외손익으로 표시하고 있습니다.

2-14 무형자산

자산에서 발생하는 미래 경제적효익이 기업에 유입될 가능성이 높고 그 금액을 신뢰성 있게 측정할 수 있는 경우에만 무형자산을 인식하고 있습니다. 무형자산은 개발비, 회원권, 산업재산권, 소프트웨어 등을 포함하고 있습니다.

개별 취득한 무형자산은 원가로 인식하고 있으며, 내용연수가 유한한 무형자산은 상각하고 상각대상 금액은 내용연수 동안 체계적인 방법으로 배분하고 있습니다. 내용연수가 비한정인 무형자산은 상각하지 아니하고 매년 또는 무형자산의 손상을 시사하는 징후가 있을 때 손상검사를 수행합니다. 또한, 비한정인 내용연수를 적용하는 경우 관련 무형자산의 내용연수가 비한정이라는 평가를 계속하여 정당화하는지를 매회계기간에 검토하고 있습니다.

구 분	내 용 연 수
개 발 비	4년
소 프 트 웨 어	4년

2-14-1 개발비

연결기업은 경영효율을 개선하기 위한 개발활동에 지출된 원가로서 연결기업에 의해 통제되는 식별가능하고 고유한 개발원가를 다음 조건이 충족되었을 때 무형자산으로 인식하고 있습니다.

- 가. 무형자산을 사용하거나 판매하기 위해 그 자산을 완성할 수 있는 기술적 실현가능성
 - 나. 무형자산을 완성하여 사용하거나 판매하려는 기업의 의도
 - 다. 무형자산을 사용하거나 판매할 수 있는 기업의 능력
 - 라. 무형자산이 미래경제적효익을 창출하는 방법. 그 중에서도 특히 무형자산의 산출물이나 무형자산 자체를 거래하는 시장이 존재함을 제시할 수 있거나 또는 무형자산을 내부적으로 사용할 것이라면 그 유용성
 - 마. 무형자산의 개발을 완료하고 그것을 판매하거나 사용하는 데 필요한 기술적, 재정적 자원 등의 입수 가능성
 - 바. 개발과정에서 발생한 무형자산 관련 지출을 신뢰성 있게 측정할 수 있는 능력
- 개발비로 자본화되는 직접 관련된 원가는 해당 개발프로젝트 진행을 위한 외주업체지급대금 및 관련 종업원급여 등의 경비 중 적절한 부분을 포함하고 있습니다. 개발비로 인식한 원가는 추정내용연수 동안 정액법으로 상각하고 있습니다.

2-14-2 기타의 무형자산

연결기업은 개별적으로 취득한 소프트웨어에 대한 취득원가를 무형자산으로 계상하고 있습니다. 동 소프트웨어는 한정된 내용연수를 가지고 있으며 원가에서 상각누계액을 차감한 가액으로 표시하고 있으며 추정내용연수 동안 원가를 배분하기 위하여 정액법에 따라 상각하고 있습니다.

무형자산의 상각방법과 내용연수에 대해 매 보고기간말에 재검토하고, 이를 변경하는 것이 적절하다고 판단되는 경우 회계추정의 변경으로 회계처리하고 있습니다.

2-15 비금융자산 손상

연결기업은 매 보고기간말에 이연법인세자산, 금융자산으로 분류되는 자산을 제외한 비금융자산에 대하여 자산손상을 시사하는 징후가 있는지를 검토하고 있으며, 자산손상을 시사하는 징후가 있는 경우에는 손상차손금액을 결정하기 위하여 자산의 회수가능액을 추정하고 있습니다. 회수가능액의 추정시 자산의 순공정가치와 사용가치 중 큰 금액으로 측정하고 있으며, 자산의 회수가능액이 장부가액에 미달하는 경우에는 자산의 장부금액을 회수가능액으로 감소시키고 감소된 금액은 당기손익으로 인식하고 있습니다.

2-16 매각예정 비유동자산(처분자산집단)

비유동자산의 장부금액이 매각거래를 통하여 주로 회수되고, 매각될 가능성이 높은경우에 비유동자산(또는 처분자산집단)을 매각예정으로 분류합니다. 비유동자산의 장부금액이 계속 사용이 아닌 매각거래를 통하여 주로 회수되는 경우, 장부금액과 순공정가치 중 작은 금액으로 측정하고 있습니다.

2-17 리스

연결기업은 리스자산의 소유에 따른 위험과 보상의 대부분을 리스이용자에게 이전하는 리스는 금융리스로 분류하고 그 외의 경우는 운용리스로 분류하고 있습니다.

2-17-1 금융리스

연결기업은 실질적으로 리스자산의 소유에 따른 위험과 효익이 리스이용자에게 이전된 경우 금융리스로 분류하여 리스실행일 현재의 리스순투자와 동일한 금액을 금융리스채권으로 인식하고 있습니다. 또한, 리스의 협상 및 계약단계에서 리스와 관련하여 직접 그리고 추가적으로 발생하는 수수료, 법적비용 및 내부발생원가 등을 포함하는 리스개설직접원가를 금융리스채권가액에 포함하여 인식하고 있습니다. 한편, 연결기업은 매 기간별 리스료를 금융리스채권 회수액과 이자수익으로 구분하여 회계처리하고 있으며, 이때 이자수익은 금융리스 순투자 미회수분에 대하여 유효이자율법을 적용하여 인식하고 있습니다.

2-17-2 운용리스

연결기업은 실질적으로 리스자산의 소유에 따른 위험과 효익이 리스이용자에게 이전되지 않은 경우 운용리스로 분류하여 운용리스 취득원가에서 감가상각누계액을 차감하는 형식으로 표시하고 있습니다. 또한, 보증잔존가치를 제외한 최소리스료는 리스기간에 걸쳐 균등하게 배분된 금액을 수익으로 인식하고 있습니다. 한편, 운용리스의 협상 및 계약단계에서 발생한 리스개설직접원가는 운용리스자산의 장부금액에 추가하고 리스료수익에 대응하여 리스기간 동안 비용으로 인식하고 있으며, 운용리스자산은 연결기업이 소유한 다른 유사자산의 감가상각과 같은 방법으로 상각합니다.

2-18 현금 및 현금성자산

현금 및 현금성자산은 보유중인 현금, 은행예금, 기타 취득 당시 만기일이 3개월 이내에 도래하는 매우 유동적인 단기 투자자산을 포함하고 있습니다.

2-19 금융보증계약

금융보증계약은 채무상품의 최초 계약조건이나 변경된 계약조건에 따라 지급일에 특정 채무자의 지급 불능에 따라 채권자가 입은 손실을 보상하기 위해 연결기업이 특정금액을 지급하여야 하는 계약으로, 공정가치로 최초 인식하고 있습니다. 최초 인식후 금융보증계약은 기업회계기준서 제1037호 "충당부채, 우발부채 및 우발자산"에 따라 결정된 금액과 최초인식금액에서 기업회계기준 제1018호 "수익"에 따라 인식한상각누계액을 차감한 잔액 중 큰 금액으로 측정됩니다.

2-20 퇴직급여부채

연결기업은 확정기여제도와 확정급여제도를 모두 운영하고 있습니다. 확정기여제도는 연결기업이 고정된 금액의 기여금을 별도 기금에 지급하는 퇴직금(또는 퇴직연금)제도입니다. 해당 기금이 현재나 과거 기간의 종업원 용역과 관련하여 지급하여야할 급여 전액을 지급하기에 충분한 자산을 보유하지 못하는 경우에도 연결기업은 추가적인 기여금을 납부할 법적의무나 의제의무를 부담하지 않습니다. 확정급여제도는 확정기여제도를 제외한 모든 퇴직금(또는 퇴직연금)제도입니다. 일반적으로 확정급여제도는 근속연수나 급여수준 등의 요소에 의해 종업원이 퇴직할 때 지급받을 퇴직급여의 금액을 확정하고 있습니다.

확정급여제도와 관련하여 재무상태표에 계상된 부채는 보고기간종료일 현재 확정급여채무의 현재가치에 사외적립자산의 공정가치를 차감하고 미인식과거근무원가를 조정한 금액입니다. 확정급여채무는 매년 보험계리인에 의해 예측단위적립방식에 따라 산정됩니다. 확정급여채무의 현재가치는 급여가 지급될 통화로 표시하고 관련 퇴직급여부채의 지급시점과 만기가 유사한 우량회사의 이자율(또는 국고채수익률)로 기대미래현금유입액을 할인하여 산정하고 있습니다.

보험수리적 가정의 변경 및 보험수리적 가정과 실제로 발생한 결과의 차이로 인해 발생하는 보험수리적 손익은 발생 기간에 당기손익으로 인식하고 있습니다.

과거근무원가는 즉시 손익에 반영하고 있습니다. 다만, 퇴직금(또는 퇴직연금)제도의 변경이 일정기간(가득기간)동안 근무를 계속하는 것을 전제로 하는 경우에 과거근무원가는 가득기간 동안 정액법에 의해 비용으로 인식하고 있습니다.

확정기여제도와 관련하여 기여금이 지급된 이후에 연결기업은 더 이상의 미래의무를 부담하지 않습니다. 기여금은 그 지급기일에 종업원급여비용으로 인식됩니다. 선급 기여금은 초과 기여금으로 인해 미래 지급액이 감소하거나 현금이 환급되는 만큼을 자산으로 인식하고 있습니다.

2-21 당기 및 이연법인세

법인세비용은 당기법인세와 이연법인세로 구성됩니다. 법인세는 자본에 직접 인식된 항목과 관련된 금액을 제외하고는 포괄손익계산서에서 인식합니다. 이러한 경우, 자본에 직접 인식된 항목과 관련된 해당 법인세는 기타포괄손익에 가감됩니다. 당기 법인세비용은 연결기업이 영업을 영위하고 과세대상수익을 창출하는 국가에서 현재 법제화되었거나 실질적으로 법제화된 세법에 기초하여 계산됩니다. 경영진은 적용 가능한 세법 규정이 해석에 의존하는 경우 연결기업이 세무보고시 취한 입장을 주기적으로 평가하고 과세당국에 지급할 것으로 예상되는 금액은 미지급법인세로 계상하고 있습니다. 연결기업은 자산과 부채의 장부가액과 세무기준액의 차이로 인해 발생하는 일시적차이 전부에 대해 자산부채법을 적용하여 이연법인세를 적용하고 있습니다.

다만, 사업결합 이외의 거래에서 자산, 부채를 최초로 인식할 때 발생하는 이연법인세자산과 부채는 그 거래가 회계이익이나 과세소득에 영향을 미치지 않는다면 인식하지 아니하고 있습니다. 이연법인세는 관련 이연법인세자산이 결제될 때 적용될 것으로 예상되는 보고기간종료일에 법제화되었거나 실질적으로 법제화된 세율과 세법을 적용하여 결정하고 있습니다. 이연법인세자산은 차감할 일시적차이가 사용될 수 있는 미래 과세소득의 발생가능성이 높은 경우에 인식하고 있습니다. 종속기업과 관계기업에 대한 투자자산과 관련된 일시적차이에 대한 이연법인세는 연결기업이 일시적차이의 소멸시점을 통제할 수 있고 예측가능한 미래에 일시적차이가 소멸되지 않을 가능성이 높은 경우를 제외하고 인식하고 있습니다.

이연법인세자산과 부채는 당기법인세자산과 당기법인세부채를 상계할 수 있는 법적으로 집행가능한 권리를 가지고 있고, 이연법인세자산과 부채가 동일한 과세당국에 의해서 부과되는 법인세와 관련이 있거나 과세대상기업은 다르지만, 당기법인세 부채와 자산을 순액으로 결제할 의도가 있거나, 유의적인 금액의 이연법인세부채가 결제되거나 이연법인세자산이 회수될 미래의 각 회계기간마다 자산을 실현하는 동시에 부채를 결제할 의도가 있는 경우에 상계합니다.

2-22 금융부채

금융부채는 최초 인식시 당기손익인식금융부채와 차입부채로 분류하고 있습니다. 금융부채는 최초 인식시 공정가치로 측정하며, 차입부채의 경우 관련 거래원가를 공정가치에서 차감하고 있습니다.

2-22-1 당기손익인식금융부채

당기손익인식금융부채는 단기매매금융부채와 최초 인식시 당기손익인식금융부채로 지정한 금융부채를 포함하고 있습니다. 단기간내 재매입할 목적으로 부담하는 금융부채는 단기매매금융부채로 분류하고 있으며, 주계약과 분리하여 회계처리하는 내재파생상품을 포함한 모든 파생상품은 해당 파생상품이 유효한 위험회피수단이나 금융보증계약으로 지정되지 않는 한 단기매매금융부채로 분류하고 있습니다. 당기손익인식금융부채로 지정한 금융부채는 후속 측정시 공정가치로 평가하며 관련 미실현 평가손익을 당기손익에 반영하고 있습니다.

2-22-2 차입부채

차입부채는 최초에 거래비용을 차감한 순공정가액으로 인식하며, 후속적으로 상각후원가로 표시하고 있습니다. 거래비용 차감 후 수취한 금액과 상환금액의 차이는 유효이자율법으로 상각하여 차입기간 동안 포괄손익계산서에 인식하고 있습니다.

차입부채 약정의 체결에 따라 지급되는 수수료는 약정의 일부 또는 전부에 대한 차입이 이루어질 가능성이 높은 경우 차입부채에 대한 거래원가로 인식하며, 차입부채가 인출될 때까지 해당 금액은 비용인식이 이연됩니다. 약정의 일부 또는 전부에 대한 차입이 이루어질 가능성이 높다는 증거가 없는 경우, 지급금액은 유동성서비스에 대한 선급비용으로 계상하고 해당 약정 기간 동안 상각합니다.

차입부채는 연결기업이 보고기간종료일 이후 12개월 이상 결제를 이연할 수 있는 무조건적인 권리를 가지고 있지 않는 한 유동부채로 분류하고 있습니다. 이 때, 계약 상대방의 선택에 따라 지분상품의 발행으로 결제할 수 있는 부채의 조건은 유동분류에 영향을 미치지 않습니다.

2-22-3 금융부채의 제거

금융부채는 그 계약상 의무가 이행 및 취소 또는 만료되는 경우에 제거됩니다. 기존금융부채가 동일 대여자로부터의 다른 계약조건의 다른 금융부채로 대체되거나 계약조건이 실질적으로 변경되는 경우, 이러한 대체 또는 변경은 기존 부채의 제거 및 신규 부채의 인식으로 처리되며 장부금액과 지급한 대가의 차이는 당기손익에 반영됩니다.

2-23 금융상품 공정가치

연결기업은 금융상품에 대한 공정가치 결정시 활성시장에서 공시되는 가격을 우선적으로 적용하고 있으며, 활성시장에서 거래되지 않는 금융상품의 공정가치는 평가기법을 사용하여 결정하고 있습니다. 평가기법은 합리적인 판단력과 거래의사가 있는 독립된 당사자 사이의 최근 거래를 사용하는 방법, 실질적으로 동일한 다른 금융상품의 현행 공정가치를 이용할 수 있다면 이를 참조하는 방법, 현금흐름할인 방법 및 옵션결정모형을 포함하고 있습니다.

연결기업은 활성시장에서 공시되는 가격의 경우 수준 1, 관측가능한 시장정보를 이용한 평가기법의 공정가치를 수준 2, 그리고 기타의 경우 수준 3으로 공정가치를 분류하고 있습니다.

2-24 총당부채

과거사건의 결과로 현재의 법적의무나 의제의무가 존재하고, 그 의무를 이행하기 위한 자원의 유출가능성이 높으며, 당해 금액의 신뢰성 있는 추정이 가능한 경우 총당부채를 인식하고 있습니다.

2-25 자본금

보통주는 자본으로 분류하며 신주의 발행과 관련된 직접비용은 수취대가에서 법인세효과를 차감한 순액으로 자본에 차감 표시하고 있습니다.

2-26 배당금

배당금은 당사의 주주에 의해 승인된 기간에 부채로 인식하고 있습니다.

3. 중요한 회계추정 및 판단

연결기업의 회계정책을 적용함에 있어서, 경영자는 다른 자료로부터 쉽게 식별할 수 없는 자산과 부채 금액에 대한 판단, 추정 및 가정을 하도록 요구됩니다. 추정과 관련 가정은 역사적 경험과 관련성이 있다고 간주되는 기타 요인들에 바탕을 두고 있습니다. 실제 결과는 이러한 추정치들과 다를 수도 있습니다.

추정과 기초적인 가정은 계속적으로 검토됩니다. 회계추정에 대한 수정은 그러한 수정이 오직 당해 기간에만 영향을 미칠 경우 수정이 이루어진 기간에 인식되며, 당기 그리고 미래기간 모두 영향을 미칠 경우 수정이 이루어진 기간과 미래기간에 인식됩니다.

아래 항목들은 추정과 관련된 중요한 판단들로서, 이는 경영자가 당사의 회계정책을 적용하는 과정에서 내린 사항들이며, 재무제표에 인식된 금액에 영향을 미칩니다.

3-1 대손충당금

대출채권의 대손충당금은 연결기업의 대출채권의 기존 계약조건에 따라 만기가 도래하는 모든 금액을 회수하지 못할 객관적인 증거가 있는 때에 확정하고 있습니다. 채무자의 중요한 재무적 어려움, 채무자의 파산 혹은 재무구조조정 가능성, 이자지급이나 원금상환의 불이행이나 지연(90일 이상 연체) 등을 대출채권의 손상을 나타내는 요인으로 고려할 수 있습니다. 대손충당금은 자산의 장부금액과 미래예상 현금흐름을 최초 유효이자율로 할인한 현재가치의 차이입니다. 장부금액은 충당금계정을차감하여 표시하며, 손상차손 금액은 영업비용으로 연결포괄손익계산서에 인식하고 있습니다.

대출채권은 개별평가 대출채권과 집합평가 대출채권 두 가지로 분류합니다. 개별적으로 중요한 손상자산에 대해서는 개별평가에 의해 대손충당금을 설정하고 개별적으로 손상의 객관적 증거가 없거나 개별적으로 비중이 크지 않은 비슷한 성향의 대량의대출채권에 대하여는 집합평가에 의해 대손충당금을 설정합니다.

개별평가는 차주별로 영업현금흐름 또는 담보현금흐름을 통해 예측한 회수예상가액의 현재가치를 통해 대손충당금을 산출하고 집합평가는 입수가 가능한 역사적 경험에 기초한 통계적인 방식으로 대손충당금을 설정합니다.

3-2 퇴직급여

연결기업이 운영하는 확정급여형퇴직급여제도의 원가는 보험수리적 평가방법을 이용하여 결정하고 이러한 보험수리적 평가방법의 적용을 위해서 할인율, 사외적립자산의 기대수익률 및 향후 급여증가율 등에 대한 가정을 세우는 것이 필요합니다. 퇴직급여제도는 장기간이라는 성격으로 인해 이러한 추정에 중요한 불확실성을 포함하고 있습니다.

3-3 비금융자산의 손상

연결기업은 매 보고기간종료일에 모든 비금융자산에 대하여 손상징후의 존재여부를 평가합니다. 비한정 내용연수의 무형자산에 대해서는 매 보고기간종료일 또는 손상징후가 있는 경우에 손상검사를 수행합니다. 기타 비금융자산에 대해서는 장부금액이 회수가능하지 않을 것이라는 징후가 있을 때 손상검사를 수행합니다. 사용가치를 계산하기 위하여 경영자는 해당 자산이나 현금창출단위로부터 발생하는 미래기대현금흐름을 추정하고 동 미래기대현금흐름의 현재가치를 계산하기 위한 적절한 할인율을 선택합니다.

3-4 법인세

연결기업은 추가적인 세금이 부과될지에 대한 추정에 기초하여, 예상되는 세무조사사항에 대한 우발부채를 인식하고 있습니다. 이러한 사항들에 대한 최종 법인세금액이 최초에 인식한 금액과 차이가 있을 경우, 그 차이는 그러한 결정이 이루어진 기간의 당기법인세와 이연법인세 자산과 부채에 영향을 주게 됩니다.

3-5 매도가능지분상품의 손상

연결기업은 기업회계기준서 제1039호에 의하여 매도가능지분상품의 손상여부를 결정하며, 동 결정은 유의적인 판단을 요구하고 있습니다. 연결기업은 매도가능지분상품의 손상여부 판단시 자산의 공정가액이 원가를 하회하는 기간 및 정도와 영업성과, 기술의 변화 및 영업 및 투자 현금흐름 등을 포함한 피투자자의 단기 사업전망과 건전성 등을 평가하고 있습니다.

만약 장부금액 이하로 하락된 공정가치의 감소 금액이 유의적이거나 그 하락이 장기간 지속될 것으로 예상되는 경우, 연결기업은 자본으로 인식한 매도가능 지분상품의 누적공정가치 평가액을 당기손익으로 대체하여 동액에 해당하는 추가적인 손실을 인식합니다.

3-6 금융상품의 공정가치

연결기업은 금융상품에 대한 공정가치 결정시 활성시장에서 공시되는 가격을 우선적으로 적용하고 있으며, 활성시장에서 거래되지 않는 금융상품의 공정가치는 평가기법을 사용하여 결정하고 있습니다. 평가기법은 합리적인 판단력과 거래의사가 있는 독립된 당사자 사이의 최근 거래를 사용하는 방법, 실질적으로 동일한 다른 금융상품의 현행 공정가치를 이용할 수 있다면 이를 참조하는 방법, 현금흐름할인 방법 및 옵션결정모형을 포함하고 있습니다.

4. 한국채택국제회계기준으로의 전환

4-1 한국채택국제회계기준 전환

연결기업의 한국채택국제회계기준으로의 전환일은 2010년 4월 1일이며, 한국채택국제회계기준 채택일

은 2011년 1월 1일이므로 2010년 4월 1일의 개시 연결재무상태표를 작성하였습니다.

연결기업의 개시 연결재무상태표는 기업회계기준서 제1101호 '한국채택국제회계기준의 최초채택'에 따라 작성되었으며, 한국채택국제회계기준의 완전한 소급적용이 아닌 관련 의무적 소급적용 제외조항과 특정 선택적 면제조항을 적용하였습니다.

4-2 기업회계기준서 제1101호의 면제조항 선택 적용

기업회계기준서에 대한 면제조항으로 연결기업이 선택적으로 적용한 사항은 다음과 같습니다.

4-2-1 사업결합에 대한 면제조항

연결기업은 사업결합의 면제를 적용하였습니다. 이에 따라 2010년 4월 1일 이전에 발생한 사업결합에 대해 기업회계기준서 제1103호를 소급적용하지 아니하였습니다.

4-2-2 과거에 인식한 금융상품의 지정

연결기업은 일부 금융자산 및 금융부채에 대하여 전환일 시점에 당기손익인식금융상품으로 지정하였습니다.

4-2-3 최초 인식시점에 금융자산이나 금융부채의 공정가치 측정

연결기업은 2010년 4월 1일 이후 거래가 체결된 금융자산 또는 금융부채에 대해 최초 인식시 공정가치 측정을 적용하였습니다.

4-3 의무적 소급적용 제외조항

연결기업은 아래와 같은 의무적 소급적용 제외조항을 적용하였습니다.

4-3-1 금융자산과 금융부채의 제거

연결기업은 2010년 4월 1일 이후 발생한 거래에 대하여 기업회계기준서 제1039호에 의한 제거 관련 규정을 전진적용하였습니다.

4-3-2 위험회피회계에 대한 예외항목

연결기업은 위험회피관계가 한국채택국제회계기준서 제1039호에서 규정하는 모든위험회피회계 조건을 충족하는 경우에만 2010년 4월 1일부터 위험회피회계를 적용하고 있습니다.

4-3-3 추정치

2010년 4월 1일의 추정치는 동일한 시점에서 연결기업이 적용하던 과거 기업회계기준상의 추정치와 일

관성있게 작성되었습니다.

4-4 한국채택국제회계기준과 한국기업회계기준의 차이에 대한 조정

2010년 3월 31일자 연결기업의 연결재무제표는 한국기업회계기준에 따라 작성되었습니다. 기업회계기준서 제1101호에 따른 한국채택국제회계기준으로의 전환일은 2010년 4월 1일이며, 한국기업회계기준에서 한국채택국제회계기준으로의 전환에 따른 조정사항은 다음과 같습니다.

√ 2010년 4월 1일(전환일) 현재 재무상태 조정내역

(단위 : 천원)

구분	자산	부채	자본
과거 회계기준	3,496,227,712	2,782,837,197	713,390,515
조정사항			
대손충당금 산출방법 변경(*1)	(10,857,865)	-	(10,857,865)
종속기업 투자지분의 간주원가 적용	1,157,102	-	1,157,102
보험수리적 방법을 통한 퇴직급여부채의 산정	-	672,732	(672,732)
금융부채와 충당부채의 인식 및 상각/평가	-	2,817,219	(2,817,219)
파생상품 분리 및 계정재분류	3,153,939	-	3,153,939
미수수익 보정	(2,758,058)	-	(2,758,058)
법인세효과	(1,230,664)	-	(1,230,664)
연결범위 변동	(48,842,754)	129,109,030	(177,951,784)
기타(*2)	669,414	(179,069)	848,483
조정액 합계	(58,708,886)	132,419,912	(191,128,798)
한국채택국제회계기준	3,437,518,826	2,915,257,109	522,261,717

(*1) 발생손실개념을 적용하여 대손충당금을 산정하였습니다.

(*2) 기타조정사항으로는 보증금의 현재가치 할인과 신용위험평가조정액 등이 있습니다.

√ 2010년 12월 31일로 종료되는 회계연도의 재무상태와 경영성과 조정내역

(단위 : 천원)

구분	자산	부채	자본	당기순이익 (손실)
과거 회계기준	3,565,202,730	2,850,762,231	714,440,499	(199,591,413)
조정사항				
대손충당금 산출방법 변경(*1)	(11,723,879)	-	(11,723,879)	1,580,965
종속기업 투자지분의 간주원가 적용	4,845,247	-	4,845,247	7,972,942
보험수리적 방법을 통한 퇴직급여부채의 산정	-	490,716	(490,716)	182,017
금융부채와 충당부채의 인식 및 상각/평가	-	2,003,106	(2,003,106)	814,113
파생상품 분리 및 계정재분류	3,261,350	-	3,261,350	(826,735)

미수수익 보정	(1,259,222)	-	(1,259,222)	1,498,836
법인세효과	-	-	-	(490,738)
연결범위 변동	(367,298,174)	(21,758,627)	(345,539,547)	(6,613,487)
기타(*2)	358,484	(188,836)	547,320	32,050,503
조정액 합계	(371,816,194)	(19,453,641)	(352,362,553)	36,168,416
한국채택국제회계기준	3,193,386,536	2,831,308,590	362,077,946	(163,422,997)

(*1) 발생손실개념을 적용하여 대손충당금을 산정하였습니다.

(*2) 기타조정사항으로는 보증금의 현재가치 할인과 신용위험평가조정액 등이 있습니다.

5. 공표되었으나 아직 시행되지 않은 회계기준

공표되었으나 아직 시행되지 않아 연결기업이 채택하지 않은 한국채택국제회계기준의 기준서 및 해석서의 제·개정내역은 다음과 같습니다.

5-1 기업회계기준서 제1012호 법인세(개정) - 기초자산의 회수

개정된 기준서는 공정가치로 측정되는 투자부동산에 대한 이연법인세 측정을 명확히 하고 있습니다. 개정 기준서는 기업회계기준서 제1040호의 공정가치 모형을 사용하여 측정되는 투자부동산에 대한 이연법인세는 장부금액이 매각을 통해 회수될 것이라 것을 전제로 하고 있습니다. 또한, 기업회계기준서 제1016호의 재평가모형을 사용하여 측정되는 비상각 자산에 대한 이연법인세는 항상 자산의 매각으로 인한 세효과로 측정하도록 하고 있습니다. 개정된 기준서는 2012년 1월 1일 이후 개시하는 회계연도부터 적용됩니다.

5-2 기업회계기준서 제1019호 종업원급여(개정)

개정된 기준서에서는 범위접근법과 사외적립자산에 대한 기대수익율 개념을 폐지하였고, 단순 명확화 및 기타 문구 수정을 포함하고 있습니다. 개정된 기준서는 2013년 1월 1일 이후 개시하는 회계연도부터 적용됩니다.

5-3 기업회계기준서 제1107호 금융상품: 공시(개정) - 강화된 제거 관련공시요구사항

개정된 기준서는 재무제표이용자가 제거되지 않은 자산과 관련 부채의 관계를 이해할 수 있도록 하기 위하여 양도되었으나 제거되지 않은 금융자산에 대한 추가공시를 요구하고 있습니다. 또한 개정된 기준서는 재무제표이용자가 제거된 자산에 대한 기업의 지속적 관여의 성격과 관련 위험을 평가할 수 있도록 제거된 자산에 대한 지속적 관여에 대한 공시를 요구하고 있습니다. 개정된 기준서는 2011년 7월 1일 이후 개시하는 회계연도부터 적용됩니다.

5-4 기업회계기준서 제1113호 공정가치 측정(제정)

기업회계기준서 제1113호는 공정가치 측정에 대한 단일의 지침을 제공하고 있습니다. 동 기준서는 공

정가치의 사용이 요구되는 상황은 변경하지 않으며 공정가치측정이 요구되거나 허용되는 경우 한국채택 국제회계기준에 따라 공정가치를 측정하기 위한 지침을 제공하고 있습니다. 제정된 기준서는 2013년 1월 1일 이후 개시하는 회계연도부터 적용됩니다.

연결기업은 상기에 열거된 기준서과 해석서의 최초적용이 최초적용연도에 당사의 재무제표에 미치는 영향은 중요하지 않을 것으로 예상하고 있습니다.

2) 연결대상회사와의 거래내역(주요채권, 채무, 손익거래)등

(단위 : 억원)

회사명	채권	채무	대손 충당금	수익	비용	대손 상각비
Vietnam Int'l Leasing Co., Ltd.(VILC)	58	-	1	1	-	1
산은캐피탈제사차유동화전문유한회사	-	-	-	5	-	-
산은캐피탈부품소재 전문투자조합 2호	-	-	-	1	-	-
국민연금05-4 산은바이오벤처조합	40	-	0.2	1	-	-
KDBC전략산업투자조합	-	-	-	2	-	-
아이큐브투자조합 1호	-	-	-	3	-	-
KoFC-KDBC Pioneer Champ2010-4호펀드	-	-	-	8	-	-
KDBC특허사업화투자조합2호	-	-	-	4	-	-
풍안-KDBC 기업구조조정조합	-	-	-	10	-	-
국민연금06-6 KDBC1호 기업구조조정조합	-	-	-	1	-	-
국민연금06-7 KDBC 기업구조조정조합	-	-	-	-	-	-
KDBC바이오메디칼신성장동력투자펀드	-	-	-	-	-	-
신한MMT	-	-	-	-	-	-

VIII. 기타

1. 임원현황

성명	직위	생년 월일	담당 업무	주요 경력	최초 선임일	최근 선임일	임기 만료일	상근 여부
정인성	대표이사	1953.02	총괄	서울대 경영학과 한국산업은행 상임이사	2010.6.14	2010.6.14	2013.6.13	상근
이보청	이사	1952.08	감사 위원	연세대 경제대학원 재정경제부 총무과장	2009.3.30	2009.3.30	2012.3.29	상근
윤만호	기타비상무 이사	1955.01	-	한국산업은행 부행장 現 산은금융지주 부사장	2009.12.10	2009.12.10	2012.12.09	비상근
이상구	사외이사	1941.12	감사위원	고려대 경제학과 한국투자신탁 부장	2009.3.30	2009.3.30	2012.03.29	비상근
김성훈	사외이사	1971.09	감사위원	호남대 경영학과 한나라당 대표최고위원 부실장	2009.12.10	2009.12.10	2012.12.09	비상근
주운하	사외이사	1946.08	감사위원	고려대 행정학과 산은캐피탈 대표이사	2011.6.24	2011.6.24	2014.06.25	비상근

2. 영업점 현황

영업점명	소재지	전화번호
본점	서울시 영등포구 여의도동 16-2번지	02)6330-0114 Fax 02)6330-0770~9
부산지점	부산시 중구 중앙동 2가 44-1 한국산업은행 8층	051)462-1333 Fax 051)463-5242